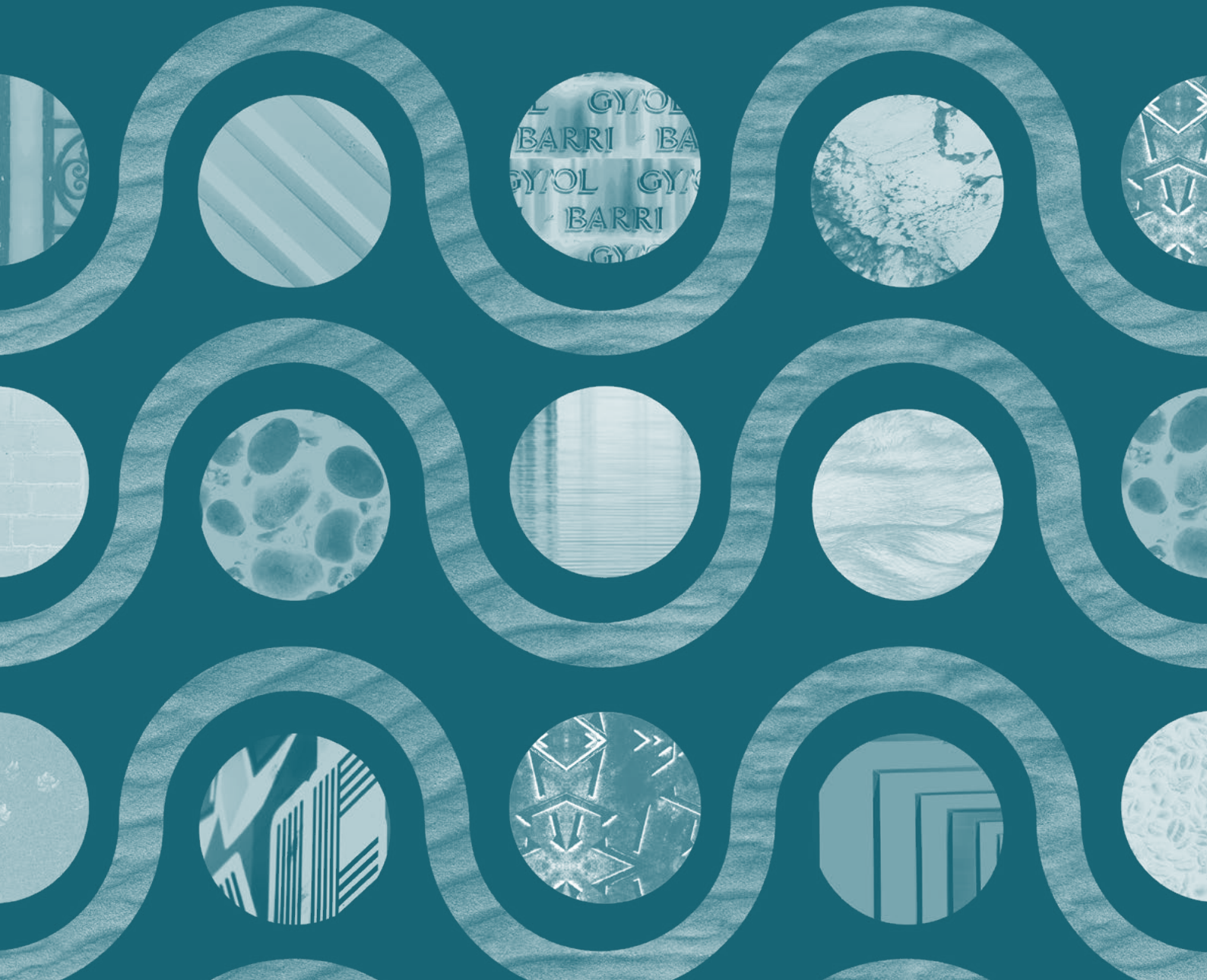


**BALCHDER BRO**

CHI SY'N ARWAIN – GYDA CHEFNOGAETH LLYWODRAETH Y DU

Tachwedd 2025

**Y BARRI –  
CYNLLUN AR GYFER  
CYMDOGAETHAU**  
Gweledigaeth 10 mlynedd



# CYNNWYS

**01: Y cyd-destun lleol**

**02: Targedu gofodol**

**03: Gweledigaeth ar gyfer y dyfodol**

**04: Yr achos strategol dros newid**

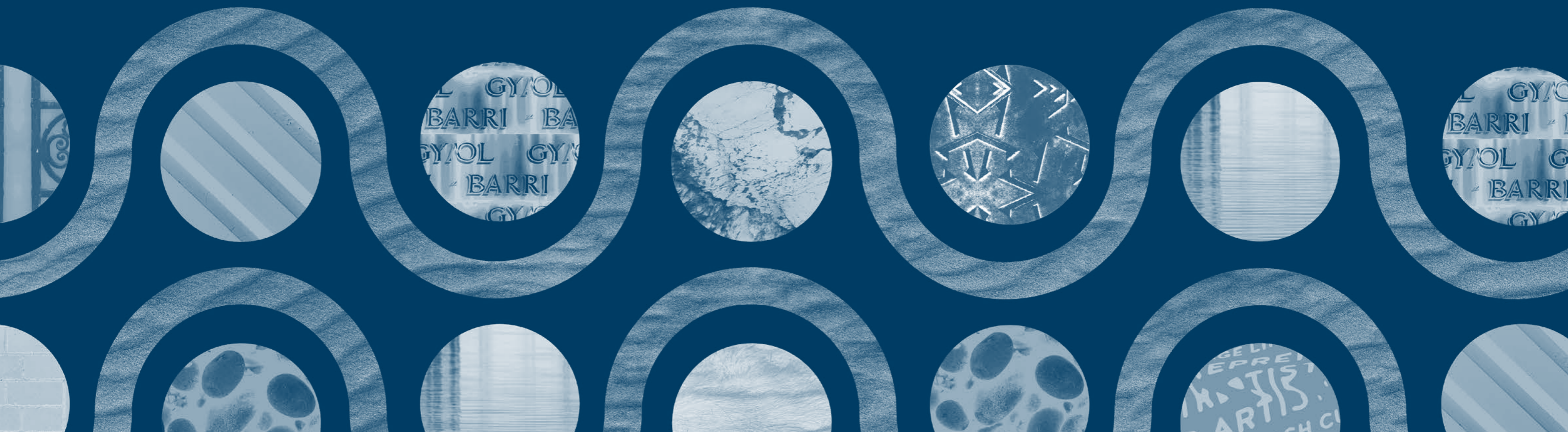
**05: Aliniad â rhaglenni a buddsoddiadau eraill**

**06: Arian cyfatebol a denu buddsoddiad**

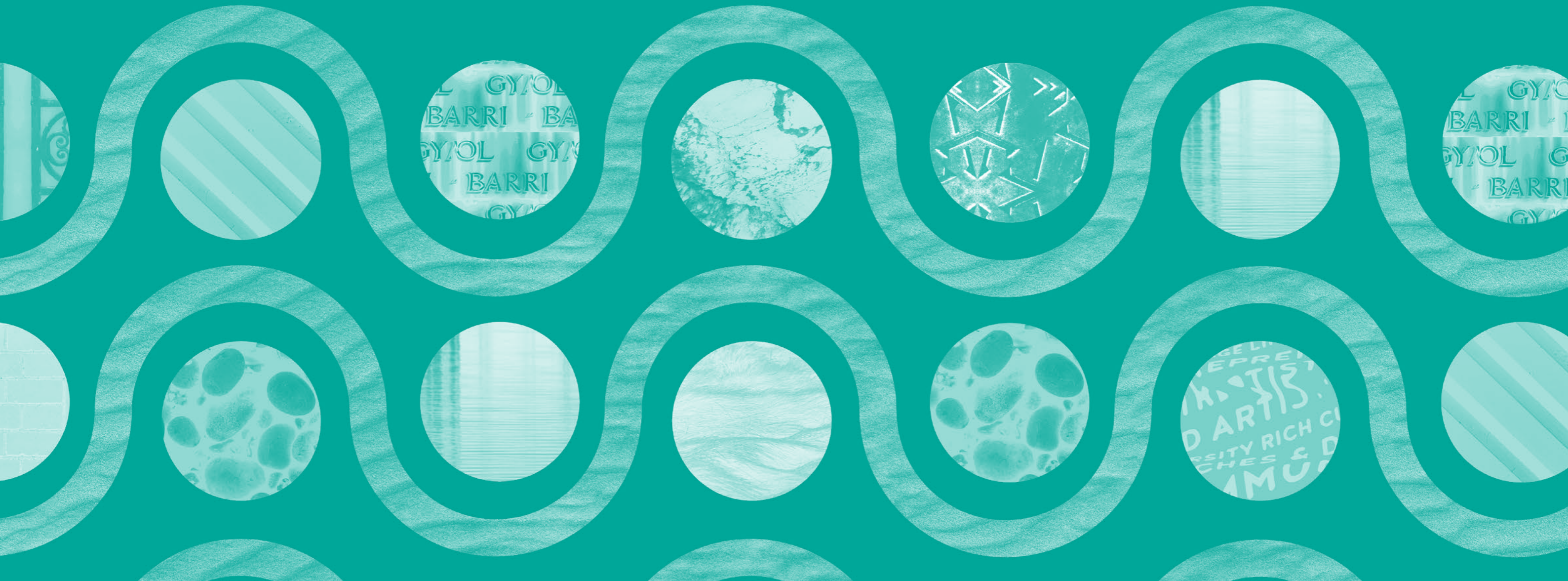
**07: Ymgysylltu â'r gymuned a rhanddeiliaid**

**08: Llywodraethu**

**09: Sicrwydd**



## 01. Y CYD-DESTUN LLEOL



## 01. Y CYD-DESTUN LLEOL

Mae'r Barri yn hen borthladd glo hanesyddol, tref ddiwydiannol falch a chyrchfan glan môr boblogaidd gyda chyrhaeddiad byd-eang.

Pentref pysgota bach yn wreiddiol oedd y Barri a drawsnewidiodd yn gyflym yn bwerdy diwydiannol ar ddiwedd y 19eg ganrif. Yn 1881, nid oedd mwy na 500 o bobl yn byw yn nhri phlwyf y Barri, Merthyr Dyfan a Thregatwg. Yn ystod y 1880au, dewiswyd y Barri gan David Davies a diwydianwyr blaenllaw eraill i'w datblygu fel porthladd glo i leihau tagfeydd yn nocio Caerdydd. Ffurfiodd grwp o berchnogion pyllau glo gwmni Rheilffordd y Barri a chysyllton nhw feysydd glo Cymoedd y De â'r Barri, gan felly ddatblygu porthladd ar raddfa ddiwydiannol. Agorwyd Doc y Barri rhif 1 ym 1889 a Doc rhif 2 ym 1898. Erbyn 1913, y Barri oedd y porthladd allforio glo mwyaf yn y byd.

Denodd y porthladd weithwyr o bob cwr o'r byd, gan greu cymuned amlddiwylliannol gyfoethog a oedd yn byw mewn rhesi newydd o dai teras wedi'u gwneud o galchfaen a brics lleol. Rhwng 1885 a 1914 tyfodd y boblogaeth i 38,000. Sefydlwyd Cyngor Dosbarth Trefol y Barri yn 1894, a osododd safonau adeiladu priodol yn seiliedig ar Ddeddf Lechyd y Cyhoedd 1875. Datblygodd strydoedd, parciau ac amwynderau wedi'u hadeiladu'n dda yn gyflym a ffynnodd y dref diolch i'r gweithwyr a'u teuluoedd.

Yng nghanol y ffyniant diwydiannol, dechreuodd ymwelwyr dydd heidio yn eu miloedd i draethau, ffair hwyl a Phromenâd newydd y Barri. Ar ddydd Llun Gŵyl y Banc ym 1938 bu 250,000 o ymwelwyr.

Fodd bynnag, roedd y Barri yn wynebu heriau wrth i'r diwydiant glo ddirywio yn ail hanner yr 20fed ganrif. Roedd cau mwynglod-diau a newidiadau mewn patrymau masnach yn ergyd ddifrifol i'r economi leol, gan arwain at ddiweithdra ac aflonyddwch cymdeithasol. Roedd cau'r gwersyll gwyliau ar Ynys y Barri yn y 1990au wedi cael effaith negyddol ar dwristiaeth hefyd.

Yn ystod y blynyddoedd diwethaf, mae nifer o brosiectau datblygu ac adfywio wedi digwydd yn y Barri, yn bennaf o amgylch Doc rhif 1. Mae'r gwaith o ddatblygu'r cynllun defnydd cymysg ar y Glannau ar dir llwyd ger Doc rhif 1 yn mynd rhagddo gydag adeiladu tai pellach ar safleoedd i'r dwyrain o'r doc. Roedd y datblygiad wedi'i gwblhau yn yr ardal i'r gogledd o'r doc yn cynnwys adnewyddu dau adeilad treftadaeth pwysig: Tŷ Pumhouse a'r Goodsheds. Mae'r datblygiadau defnydd cymysg hyn yn cynnwys manwerthu, hamdden, swyddfeydd, a fflatiau (preswyl ac arhosiad byr). Adeiladwyd dwy Ganolfan Gwasanaeth Busnes, canolfan feddygol, gwesty a bwyty yn yr ardal hon hefyd.



Delweddau cerdyn post o Eglwys Sant Cadog, plattform gorsaf Doc y Barri, a thorffeydd ar draeth Ynys y Barri.

Mae datblygiad y Glannau yn parhau gydag agor Ysgol Gymraeg Sant Baruc yn ddiweddar a chynlluniau ar fin digwydd ar gyfer Campws Coleg y Glannau (Coleg Caerdydd a'r Fro). Yn 2023 llwyddodd y Cyngor, mewn partneriaeth ag ABP, i sicrhau £20M o gyllid Codi'r Gwastad i adeiladu canolfan chwaraeon dŵr, canolfan deori busnes a gwelliannau teithio llesol o amgylch y Doc.

Mae Porthladd y Barri yn dal i fod yn rhan hanfodol o economi'r Barri, gan gefnogi tua 5000 o swyddi a sectorau gweithgynhyrchu ac adeiladu'r rhanbarth. Mae mentrau diweddar yn cynnwys yr Hwb Twf Glân, sy'n anelu at drawsnewid y porthladd yn ganolfan ddiwydiannol carbon isel.

Cafodd pen dwyreiniol Promenâd Ynys y Barri ei adnewyddu yn 2014 a chwblhawyd ffordd gyswllt newydd, gan leddfu tagfeydd traffig i'r Ynys ac oddi yno ar adegau brig. Mae twristiaeth hefyd wedi elwa o 'Gavin and Stacey' wrth i ddilynwyr y gyfres ymweld i dalu teyrnged i olygfeydd a lleoliadau'r sioe deledu boblogaidd yn rhyngwladol.

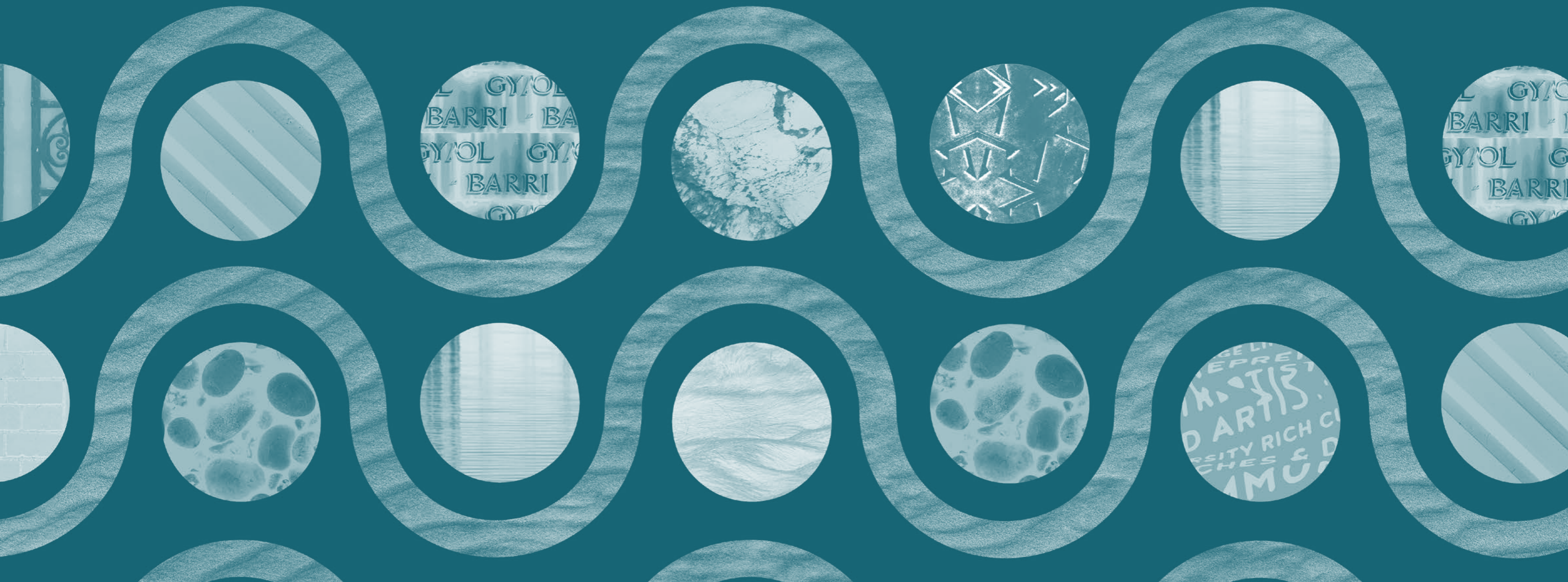
Mae'r Barri yn elwa o'i agosrwydd at Faes Awyr Caerdydd, ei phedair gorsaf drenau a'i chysylltiad hawdd â Chaerdydd mewn dim ond 20 munud. Mae'r Barri hefyd yn cael ei hasesu'n gyson fel lle dymunol i fyw, nid yn unig am ei harfordir gwych (a nifer o draethau) ond hefyd o ran cydbwysedd gwaith-bywyd, mynediad at ysgolion da a manau gwyrdd. Mae ysbryd cymunedol bywiog a chyfeillgar yma, gyda llawer o glybiau a gweithgareddau i gymryd rhan ynddynt. Gwelwyd prawf o hyn yn yr ymateb gwych i'r alwad am wirfoddolwyr i ymuno â grwpiau gweithredu thematig i gefnogi'r gwaith o gyflawni'r rhaglen Cynllun ar gyfer Cymdogaethau.

Fodd bynnag, mae amddifadedd yn anghyfartal yn y cymunedau sy'n ffurfio'r Barri, gyda thair Ardal Allbwn Super Is (AGEHI) – o fewn Buttrills, Gibbonsdown a Court – o fewn y 10% o'r cymdogaethau mwyaf difreintiedig yng Nghymru. Mae'r anghydraddoldeb parhaus hwn yn her y bydd Cynllun Cymdogaethau'r Barri yn ceisio mynd i'r afael â hi.



Gorsaf drenau y Barri

## 02. TARGEDU GOFODOL



## 02. TARGEDU GOFODOL

Y ddaeryddiaeth y cytunwyd arni ar gyfer Cynllun y Barri ar gyfer Cymdogaethau yw'r Ardal Drefol Adeiledig yn unol â diffiniad y Swyddfa Ystadegau Gwladol a ddarperir gan Lywodraeth y DU. Nodir bod y ffin ddiffiniedig yn ymestyn tua'r dwyrain i gynnwys plwyf Sili, cymuned nad yw'n cael ei hystyried fel arfer yn rhan o'r Barri. Fel y'i nodir yn ddiweddarach yn y cynllun hwn, uchelgais y Bwrdd yw canolbwyntio ar feysydd sydd â'r angen mwyaf am fuddsoddiad yn seiliedig ar nodweddion economaidd-gymdeithasol lleol a manteision cymunedol lleol.

Her allweddol i'r Barri yw'r anghydraddoldeb gyson o ran cyfleoedd o fewn cymunedau bach sy'n ffurfio'r dref ehangach. Mae'r data diweddaraf sydd ar gael o Fynegai Amddifadedd Lluosog Cymru (MALIC) yn tynnu sylw at ardaloedd canolog a gogledd-ddwyreiniol y Barri sy'n peri'r pryder mwyaf. Mae'r ardaloedd hyn wedi'u hamgylchynu gan ardaloedd llewyrchus fel arall yn ardal drefol adeiledig ehangach y Barri, gan gynnwys Romilly, y Cnap a Sili sydd yn y 10% o ardaloedd lleiaf difreintiedig yng Nghymru. Bydd ymateb i'r ardaloedd hynny sydd â'r angen mwyaf yn flaenoriaeth allweddol ar gyfer

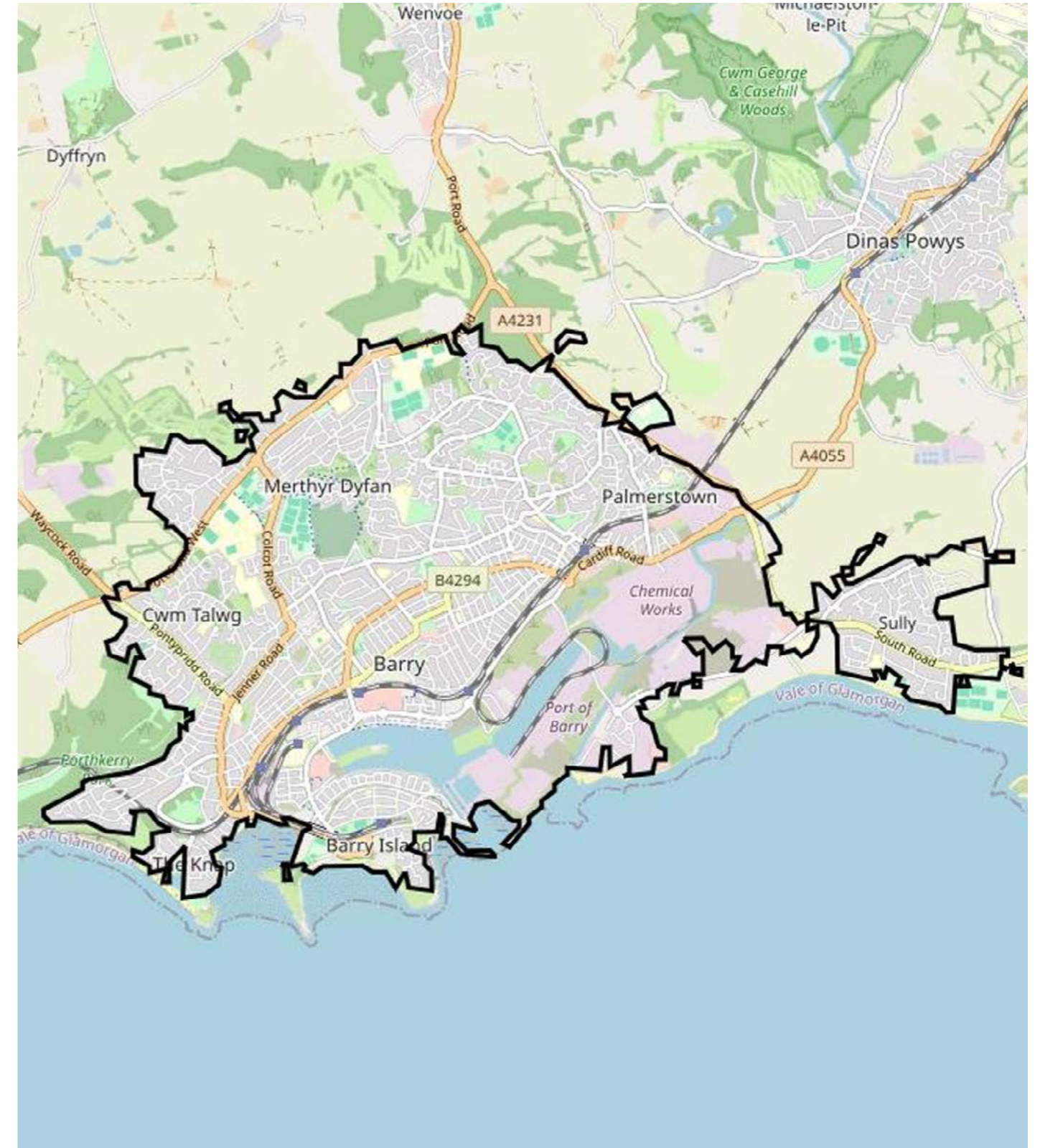
rhadlen Cynllun Cymdogaethau'r Barri ac mae'r rhain yn cynnwys Gibbonsdown, Tregatwg, Treharne, Pencoedtre a Colcot. Fodd bynnag, ni fydd hynny'n atal ardaloedd eraill rhag derbyn buddsoddiad lle mae achos cryf dros ymyrraeth fel Castleland neu Ynys y Barri.

Mae canol tref y Barri, sydd wedi'i leoli o amgylch Sgwâr y Brenin a Heol Holltwn, yn ardal sy'n peri pryder gyda chyfradd uchel o swyddi gwag ac amrywiaeth o siopau sy'n crebachu. Bydd yr ardal hon o'r Barri yn faes blaenoriaeth ar gyfer rhaglen Cynllun Cymdogaethau y Barri. Mae gan ganolfannau lleol i'r dwyrain o'r dref, sef yn Tregatwg, gyfraddau uchel o swyddi gwag ac yn y ddwy ardal, mae yna swyddi gwag yn gyson.

[Mae'r dadansoddiad data a gyflwynir yn y cynllun hwn yn cwmpasu'r Ardal Trefol Adeiledig a ddiffinnir gan y Swyddfa Ystadegau Gwladol fel y'i dangosir uchod. Mae cyfeiriadau cyffredinol eraill at y Barri, yn cyfeirio at y dref ei hun, gan hepgor ward Sili.]



Golygfa i lawr Heol Holltwn



Ffigur 1: Daeryddiaeth y cytunwyd arni ar gyfer Cynllun y Barri ar gyfer Cymdogaethau



## 03. GWELEDIGAETH AR GYFER Y DYFODOL

Mae hanes y Barri o allforio glo, masnach ryngwladol ac enw da am gelf ac addysg wedi dylanwadu ar ysbryd entrepreneuriaidd a gwytnwch cymunedol y dref sydd i'w meithrin wrth i'r Barri symud ymlaen. Ein nod yw adennill yr hyder a'r balchder dinesig hwnnw a gyrru gweledigaeth glir ar gyfer ein lle, gan wneud i bethau ddigwydd a gyrru newid unwaith eto.

Bydd ffocws ar bobl ifanc dros y degawd nesaf a bydd pob menter neu'r rhan fwyaf o'r mentrau yn cefnogi pobl ifanc mewn rhyw ffordd, gan sicrhau eu bod yn cyflawni eu potensial. Bydd cefnogaeth i bobl dan 16 oed yn ogystal â phobl sy'n gadael yr ysgol a mentrau gyda cholegau a busnesau lleol i sicrhau bod pobl ifanc yn cael y gefnogaeth a'r hyfforddiant sydd eu hangen arnynt i gael mynediad at waith. Bydd gweithgareddau, digwyddiadau a lleoliadau i bobl ifanc, gan sicrhau eu bod yn cael eu cynnwys ac yn teimlo'n rhan o fywyd y dref.

Bydd trigolion a busnesau'r Barri yn cael eu grymuso i fod yn weithgar yn eu cymuned, i gychwyn newid a gwelliannau boed hynny drwy wirfoddoli neu greu prosiectau wedi'u harwain gan y gymuned. Trwy'r gwaith gyda'n grwpiau gweithredu thematig a gyda grwpiau cymunedol eraill, bydd pobl yn cael offer i'w galluogi i gymryd rhan fwy ymarferol yn eu cymuned.

Bydd maes cyhoeddus y Barri yn cael ei gynnal, bydd yn ddeniadol, yn iach ac yn ddiogel. Bydd y strydoedd mawr a'r canolfannau cymdogaeth yn fywiog ac yn groesawgar; manteisir ar botensial ein parciau a'n mannau gwyrdd o ran iechyd a bioamrywiaeth i'r eithaf. Bydd busnesau yn ffynnu a bydd trigolion yn falch o ganol eu tref eto. Bydd pobl yn treulio mwy o amser y tu allan, gan elwa o fanteision iechyd aer glân, ymarfer corff, cymdeithasu, a chysylltu â natur.

Bydd y gwelliannau ffisegol a chyffyrddadwy yn y Barri dros y cyfnod hwn yn denu buddsoddiad pellach ac yn creu swyddi newydd, gan sicrhau bod y deng mlynedd nesaf yn parhau â'r trywydd tuag i fyny.



Golygfa i lawr Stryd y Drindod

**“Mae'r Barri yn dref fywiog, ddiogel a chysylltiedig lle mae pawb yn teimlo'u bod wedi'u grymuso i fanteisio ar gyfleoedd a chyfrannu i'w cymunedau. Lle croesawgar a chynhwysol lle gall pob preswlydd ffynnu a bod yn falch o'i alw'n gartref.”**

### Meysydd ffocws

Mae yna ardaloedd penodol yn y Barri sydd angen buddsoddiad mewn maes cyhoeddus ac mewn gwasanaethau yn fwy nag eraill. Darperir esboniad manwl o hyn yn Adran 4.

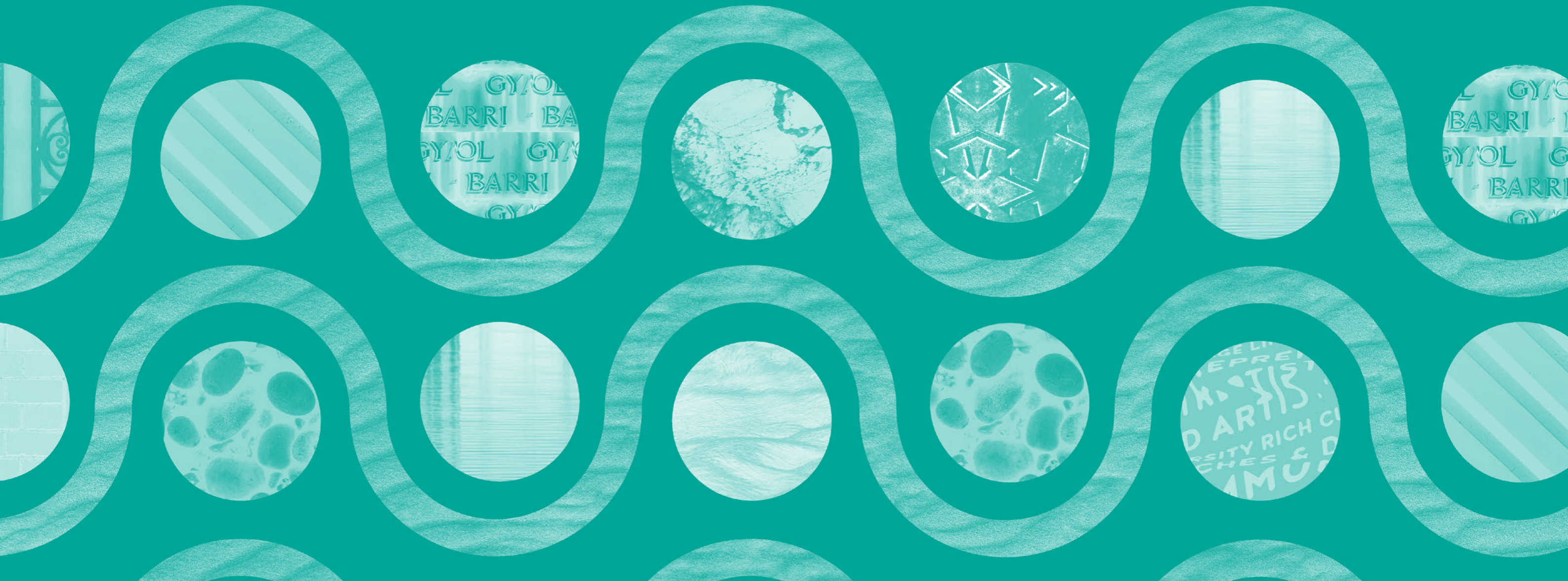
Bu rhaniad dwyrain a gorllewin yn y Barri ers degawdau lawer gyda'r cymunedau mwy cyfoethog yn bennaf yn y gorllewin a chymunedau llai cyfoethog yn bennaf yn y dwyrain. Mae amrywiaeth o resymau am hyn gan gynnwys y crynhoad o dai Cyngor a chymdeithasol mewn rhai ardaloedd, mynediad haws at yr arfordir a pharciau mwy o faint yn y gorllewin, trafniadaeth gyhoeddus yn enwedig y gorsafoedd trên, a thopograffeg y dref.

Mae'r ardaloedd i'r dwyrain yn cynnwys Gibbonsdown, Tregatwg, Treharne, a Phencoedtre a byddwn yn canolbwyntio ar yr ardaloedd hyn o ran gwelliannau i'r maes cyhoeddus, ansawdd mannau gwyrdd, mynediad at y gwasanaethau sydd eu hangen ar bobl, cefnogi pobl i weithio a sbarduno bywiogrwydd cymunedol drwy ddigwyddiadau a gweithgareddau. Byddwn hefyd yn anelu at wella'r cysylltiadau ag ardaloedd eraill o'r dref, yn enwedig â chanol y dref ac Ynys y Barri, fel y gall pobl gymryd rhan lawn yn yr hyn sydd gan y dref i'w gynnig.

Canlyniadau llwyddiannus fydd bod mwy o bobl yn gwneud ymarfer corff, yn cerdded i gyrchfannau lleol, gan gynnwys i leoedd cyfagos lle gallant gymdeithasu, dysgu, mwynhau adloniant, siopa neu fwynhau mannau gwyrdd o safon.

Mae canol y dref yn faes ffocws arall, gyda phobl yn dweud wrthym nad oes ganddynt fawr o reswm i ymweld ag ef, eu bod yn teimlo'n anniogel yno, a'i fod yn edrych yn fudr ac mewn cyflwr gwael. Er efallai na fyddwn yn gallu dod â'r siopau cadwyn cenedlaethol sydd wedi gadael dros yr 20 mlynedd diwethaf yn ôl, bydd ymyriadau i wneud yr ardal yn lân ac yn ddeniadol eto, cefnogi busnesau neu fentrau cymdeithasol i'r unedau gwag, a mynd i'r afael â'r ymddygiad gwrthgymdeithasol. Ymhen 10 mlynedd, bydd llwyddiant yn golygu llai o unedau gwag, maes cyhoeddus deniadol y mae pobl nid yn unig yn mwynhau treulio amser ynddo ond hefyd yn teimlo'n fwy diogel ynddo. Llwyddiant mwy fyth fyddai gweld canol tref gydag economi gyda'r nos sy'n cael ei hysbysebu a'i farchnata'n dda, fel bod trigolion yn ymwybodol o'r hyn sydd ar gael ac yn rhan o ddigwyddiadau.

## 04. YR ACHOS STRATEGOL DROS NEWID



# 04. YR ACHOS STRATEGOL DROS NEWID

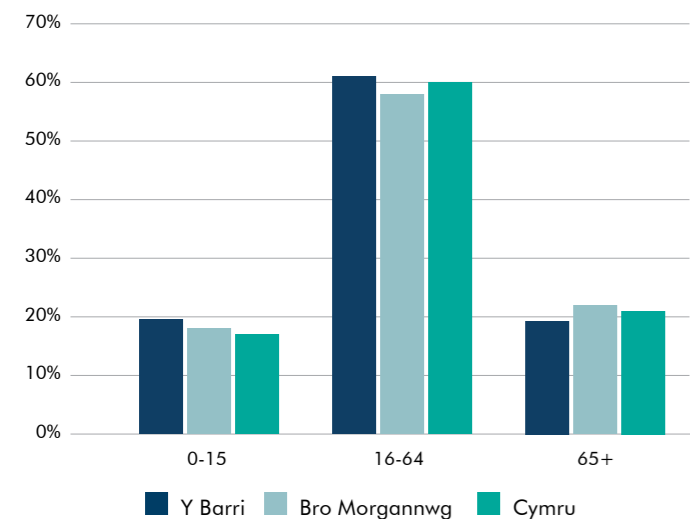
Mae'r adran hon yn trafod rhai o'r heriau sy'n wynebu cymunedau'r Barri gan dynnu ar amrywiaeth o ffynonellau data, tystiolaeth ymchwil a chyd-destun polisi lleol. Nid yw'r dadansoddiad yn ceisio datrys y problemau ond, ynghyd â'r mapio cymunedol, mae wedi helpu i lywio dealltwriaeth Bwrdd Cymdogaethau'r Barri o'r blaenoriaethau lleol ar gyfer newid fel rhan o'r Cynllun Adfywio ar gyfer y dref.

## 4.1 Cyd-destun Demograffig

Y Barri yw'r dref fwyaf yng Nghymru gyda phoblogaeth ardal drefol adeiledig o 57,244 yn 2022; tua 43% o gyfanswm y boblogaeth ym Mro Morgannwg. Rhwng 2011 a 2022, cynyddodd poblogaeth y Barri 4.7%. Er cyd-destun, cynyddodd y boblogaeth 5.8% ym Mro Morgannwg a chynyddodd 2.3% yng Nghymru. Mae llawer o'r twf hwn wedi canolbwyntio ar adfywio ôl-ddiwydiannol Glannau'r Barri ac mae'n manteisio ar gysylltedd strategol y dref â Chaerdydd.

Disgwylir i'r Barri barhau i dyfu ac mae'n cael ei nodi fel setliad allweddol yn y Cynllun Datblygu Lleol newydd (2021-2036) ar gyfer Bro Morgannwg sydd â'r potensial i gyflawni dros chwarter yr angen am dai yn yr ardal hyd at 2036.

Mae poblogaeth y Barri yn gyffredinol yn iau na gweddill Bro Morgannwg a Chymru yn gyffredinol. Yn 2022, roedd 19.5% o bobl yn y Barri o dan 16 oed ac roedd 19.3% yn 65 oed a hŷn. Mae hyn yn cymharu â chyfartaledd Cymru o 17.5% a 21.5% yn y drefn honno.



Ffigur 2: Cymariaethau Poblogaeth yn ôl Oedran  
Ffynhonnell: Cyfrifiad Swyddfa Ystadegau Gwladol 2022

Yn hanfodol, mae dadansoddiad o Asesiad Llesiant Bro Morgannwg 2022 yn tynnu sylw at bryderon ynghylch disgwyliad oes is mewn sawl rhan o'r Barri gymaint â 6 blynedd i fenywod a 7 mlynedd i ddynion; ynghyd â heriau sy'n ymwneud â heneiddio'n iach a fydd yn effeithio ar broffil oedran y dref.

## 4.2 Anghydraddoldebau Cymunedol

Her allweddol i'r Barri yw'r anghydraddoldeb gyson o ran cyfleoedd o fewn cymunedau bach sy'n ffurfio'r dref ehangach. Mae'r data diweddaraf sydd ar gael o Fynegai Amddifadedd Lluosog Cymru (MALIC) yn tynnu sylw at ardaloedd canolog a gogledd-ddwyrain y Barri sy'n peri pryder mwyaf fel y'u dangosir yn Ffigur 3.

Mae tua 28% o boblogaeth y Barri yn byw yn y 10 Ardal Cynnyrch Ehangach Haen Is sydd ymhlith yr 20% gwaethaf yng Nghymru o MALIC 2019. Mae'r ardaloedd hyn wedi'u hamgylchynu gan ardaloedd llewyrchus fel arall yn ardal drefol adeiledig ehangach y Barri, gan gynnwys Romilly, y Cnap a Sili sydd yn y 10% o ardaloedd lleiaf difreintiedig yng Nghymru. Bydd ymateb i'r ardaloedd hynny sydd â'r angen mwyaf yn flaenoriaeth allweddol i Gynllun Cymdogaethau ar gyfer y Barri.

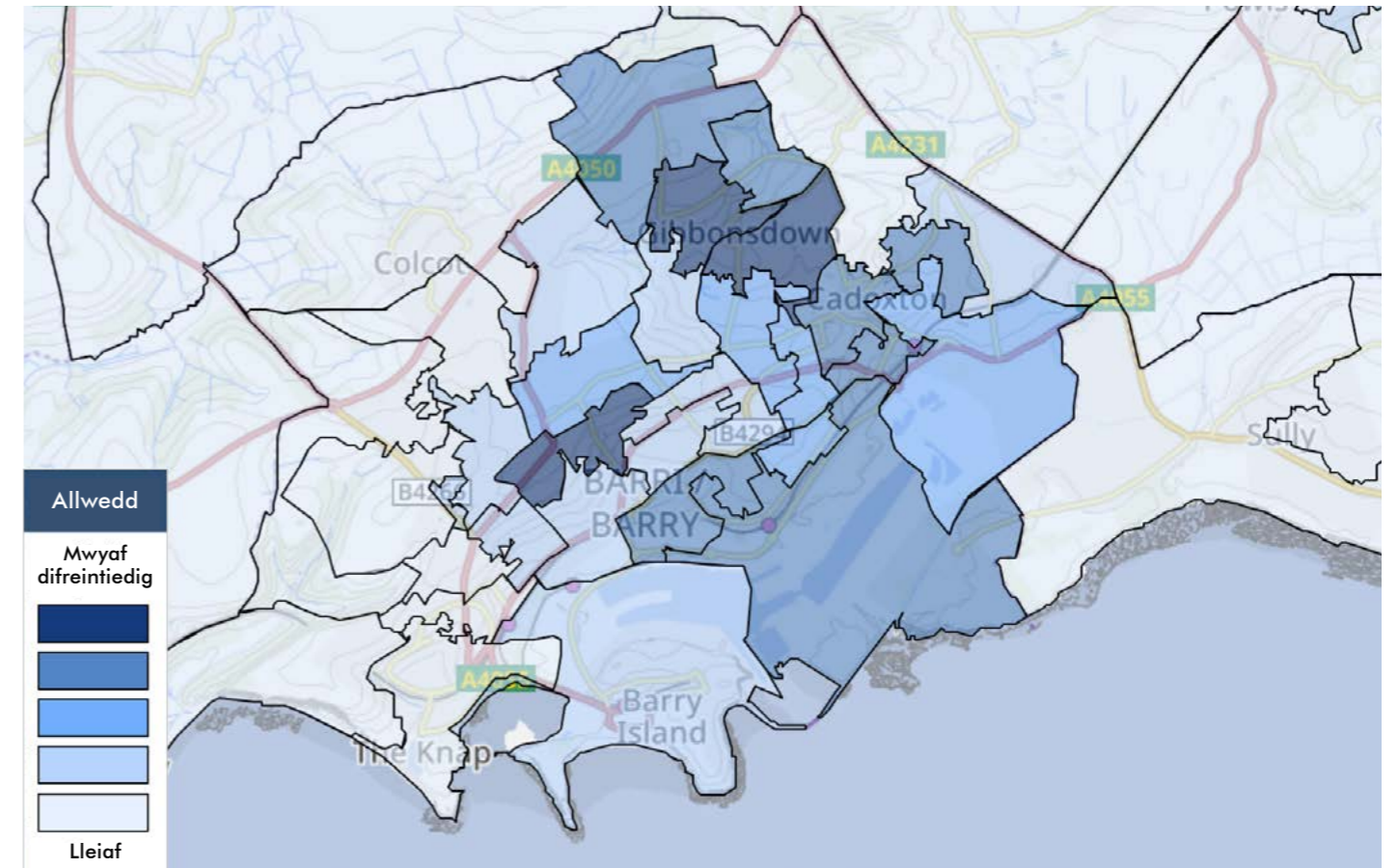
## 4.3 Anghydraddoldebau iechyd

Mae Bwrdd Iechyd Prifysgol Caerdydd a'r Fro yn rhannu ei ardal yn gystyrau ac mae'r Barri yn eistedd yng Nghlwtwr Canol y Fro. Mae Clwtwr Canol y Fro yn cynnwys 7 Practis Meddygon Teulu, 6 yn y Barri ac 1 yn Sili.

Mae rhai dangosyddion iechyd o 2022 yn dangos gwahaniaeth amlwg rhwng y Barri a gweddill y Fro.

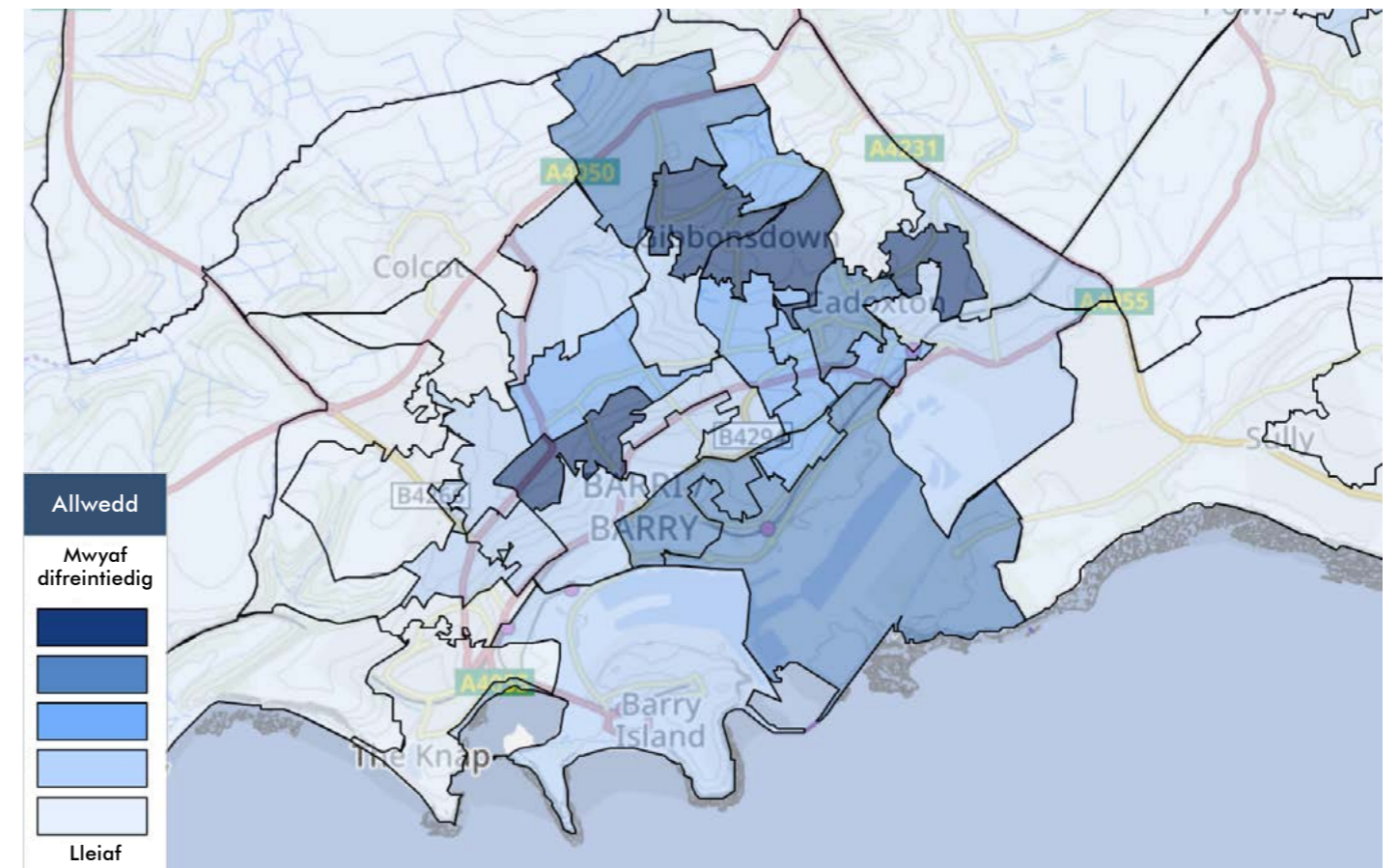
- **Ysmygu:** amcangyfrifir bod 20.6% yn ysmygu yng Nghanol y Fro, o'i gymharu â 12.8% a 13.2% yn Nwyrain a Gorllewin y Fro yn y drefn honno.
- **Gordewdra:** amcangyfrifir bod 10.4% o gleifion sydd wedi'u cofrestru gan feddygon teulu yng Nghanol y Fro yn ordew, o'i gymharu â 6.6% ac 8.1% yn Nwyrain a Gorllewin y Fro yn y drefn honno.
- **Diabetes:** Mae nifer yr achosion o ddiabetes yng Nghanol y Fro yn 7.4% o'i gymharu â chanran yr achosion yng Nghaerdydd a'r Fro o 6.6%

Mae anghydraddoldebau iechyd amlwg hefyd rhwng gwahanol ardaloedd yn y Barri.



Ffigur 3: Mynegai Amddifadedd Lluosog Cymru 2019 (Cyd-destun Cyffredinol)

Ffynhonnell: MALIC Llywodraeth Cymru 2019



Ffigur 4: Mynegai Amddifadedd Lluosog Cymru 2019 (Iechyd)

Ffynhonnell: MALIC Llywodraeth Cymru 2019

Mae mynediad at fwyd iach a mynediad at feddygon teulu a gwasanaethau iechyd eraill yn ffactorau sy'n cyfrannu, sy'n cael eu gwaethgu gan faterion trafniadaeth gyhoeddus a chostau byw. Mae iechyd meddwl gwael sy'n arwain at bryder a diffyg hyder, yn atal pobl rhag cael mynediad at wasanaethau fel meddyg teulu, deintyddion, gwasanaethau cymdeithasol, neu'r heddlu, ac yn atal pobl rhag gofalu amdanynt eu hunain yn well a chael uchelgais.

4.4 Sylfaen Cyflogaeth

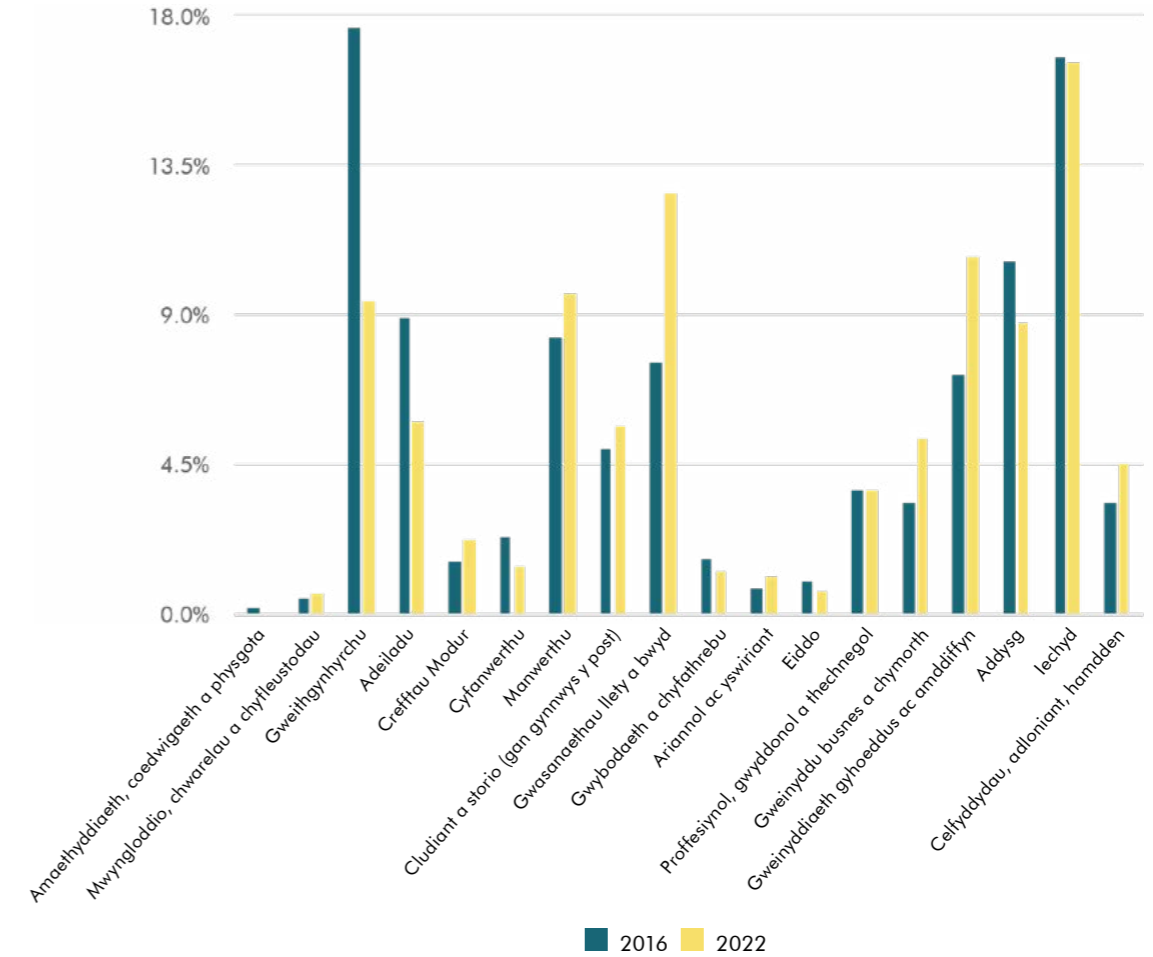
Er mai hi yw'r dref fwyaf yng Nghymru, mae sylfaen gyflogaeth leol y Barri yn gymharol fach. Mae tua 16,600 o swyddi yn Ardal Drefol y Barri yn 2022, cynnydd o 1.9% ers 2016. Mae twf cyflogaeth ar y lefel hon yn fwy na dwbl cyfartaledd Cymru ond sylweddol is na Bro Morgannwg ehangach, sef 4.1% dros yr un cyfnod.

Er ei bod yn dal i fod yn bwysig yn lleol, mae cyfran y swyddi gweithgynhyrchu yn y Barri wedi gostwng o bron i 18% o'r holl swyddi yn 2016 i oddeutu 9% yn 2022 ac mae bellach y tu ôl i ffigur Cymru gyfan o 10%. Bu newid sylweddol mewn cyflogaeth ym maes Llety a Gwasanaethau Bwyd, sy'n gysylltiedig fel arfer â'r sector twristiaeth, sydd bellach yn cynrychioli bron i 13% o'r holl swyddi yn Ardal Drefol y Barri yn 2022.

Mae'r Sector Cyhoeddus yn parhau i ddominyddu'r sylfaen gyflogaeth leol yn y Barri, sy'n cynnwys tua 36% o'r holl swyddi ym maes lechyd, Addysg a Gweinyddiaeth Gyhoeddus, er bod arwyddion cynnar o dwf yn dod i'r amlwg mewn gwasanaethau Gweinyddu Busnes a chymorth eraill sydd bellach yn cynnwys tua 5% o'r holl swyddi lleol, yn uwch na'r cyfartaledd ar gyfer Bro Morgannwg ehangach.

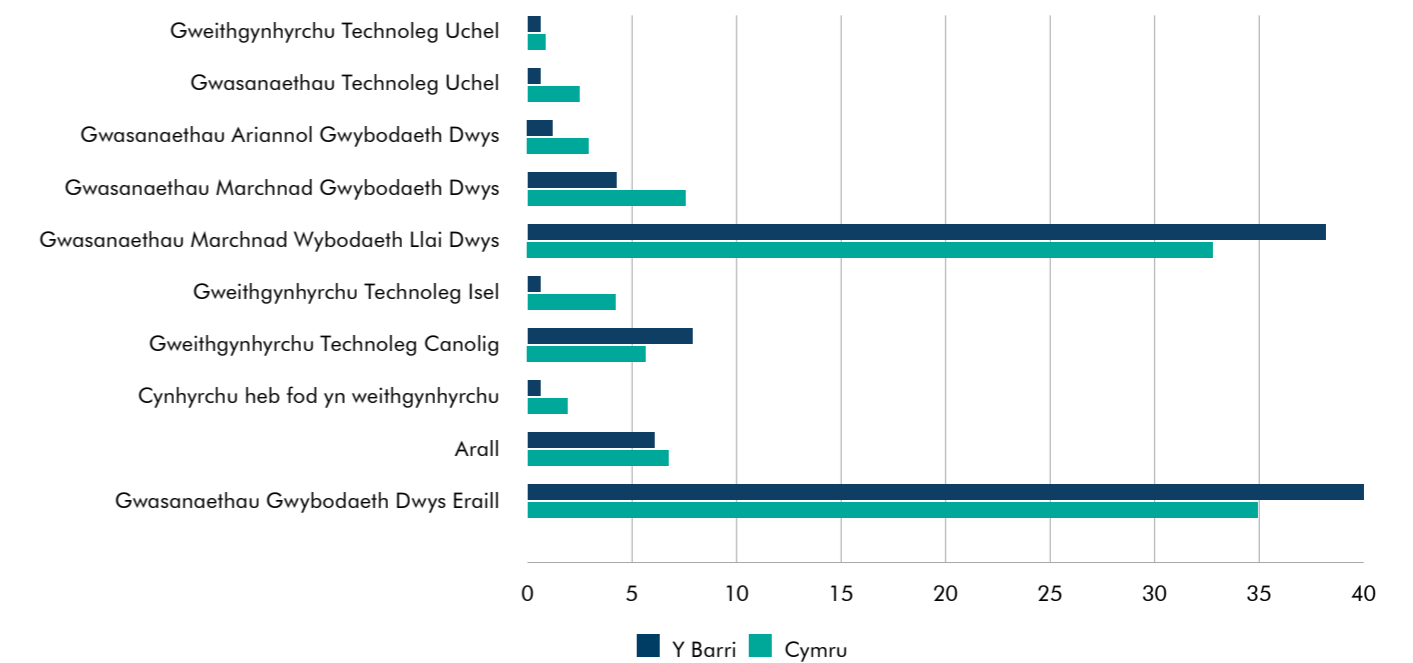
Mae'r data a ryddhawyd gan y Swyddfa Ystadegau Gwladol ar gyfer y Proffil Data i'r Cynllun ar gyfer Cymdogaethau, fel y'i dangosir isod, yn dangos sylfaen fusnes technoleg gymharol isel yn y Barri o'i gymharu â Chymru yn gyffredinol, er bod arwyddion cadarnhaol yn dod i'r amlwg mewn rhai gwasanaethau gwybodaeth-ddwys. Er na all y Barri gystadlu mewn sectorau sy'n fwy tebygol o gael eu denu i Gaerdydd gerllaw, bydd gan lawer o drigolion y Barri gyfleoedd cyflogaeth yn y rhanbarth ehangach. Yn wir, dangoswyd bod tua 60% o drigolion lleol mewn gwaith yn cymudo allan o'r ardal yng Nghyfrifiad 2011, yn bennaf i'r brifddinas.

	Cymru	Y Fro	Gibbonsdown 2	Court 3	Buttrills 2	3 ACEHI fel cyfanswm
Cyfanswm poblogaeth	3107500	132500	1603	1761	1500	4864
Poblogaeth <16 mlwydd oed (%)	18%	18%	26%	25%	21%	24%
17-65 mlwydd oed (%)	61%	60%	59%	59%	59%	59%
Poblogaeth >65 mlwydd oed (%)	21%	22%	15%	16%	20%	17%
Pobl mewn Amddifadedd incwm %	16%	13%	38%	34%	28%	33%
Pobl Oedran Gweithio mewn Amddifadedd Cyflogaeth %	10%	8%	21%	19%	21%	20%
Adawyr CA4 sy'n Ymgymryd ag Addysg Uwch %	29.9%	34.6%	9.7%	19.4	23.8%	18%
Oedolion 16-64 oed heb unrhyw Gymwysterau %	19.4%	14.1%	35.8%	29.7	31.4%	32%
Salwch Hir Dymor Cyfyngol (cyfradd fesul 100)	22.7	20.1	32.6	30.2	30.5	31.1
Cyflwr Cronig wedi'i Gofnodi gan Feddyg Teulu (cyfradd fesul 100)	14.3		20.8	19.4	20.5	20.2
Cyflwr Iechyd Meddwl a Gofnodwyd gan Feddyg Teulu (cyfradd fesul 100)	23.0		32.0	33.6	37.2	34.3
Cyfradd Marwolaethau Cynamserol (fesul 100,000) (<75)	335.9		610.3	629.0	857.4	698.9



Ffigur 5: Cyfran o'r holl Gyflogaeth yn ôl Sector yn y Barri 2016 - 2022

Ffynhonnell: Data Mynediad Agored BRES yn ôl Ardal Ward (NOMIS)



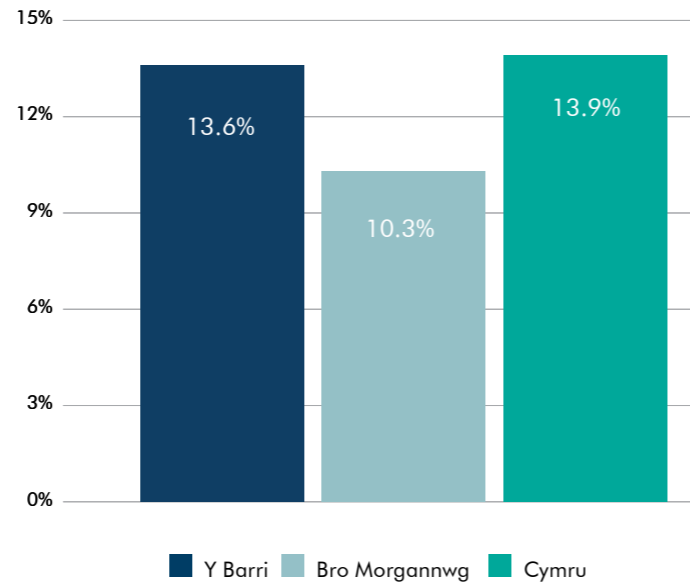
Ffigur 6: Cyfran cyflogaeth (%) yn ôl grwpiau diwydiant HTEC\* 2022

4.5 Her Sgiliau

Er ei fod yn is na chyfartaledd cyffredinol Cymru, mae gan y Barri gyfran gymharol uchel o breswylwyr heb unrhyw gymwysterau ffurfiol. Fodd bynnag, yn ôl data cymudo blaenorol o Gyfrifiad 2011, mae tua 60% o'r swyddi yn y Barri yn cael eu cymryd gan drigolion lleol. Mae hyn yn tueddu i nodi cyfatebiaeth sgiliau agos yn y sylfaen gyflogaeth leol sy'n gofyn am lai o gymwysterau ffurfiol fel y dangoswyd yn gynharach.

Bu buddsoddiad sylweddol yn ysgolion lleol y Barri drwy raglen Cymunedau Dysgu Cynaliadwy Llywodraeth Cymru ac mae dau gampws addysgol newydd wedi'u cynllunio ar hyn o bryd gan Goleg Caerdydd a'r Fro ar Lannau'r Barri a Chanolfan Dechnoleg Uwch ger Maes Awyr Caerdydd ar gyrion y Barri a fydd yn cynyddu'r capasiti lleol ar gyfer datblygu sgiliau i ddiwallu anghenion cyflogaeth yn y dyfodol.

Mae economi'r Barri yn amlwg yn newid a bydd angen ymdrech sylweddol i sicrhau cydbwysedd o safleoedd ac adeiladau addas ar gael i ddenu a chadw cyflogaeth leol tra hefyd yn ceisio gwella sylfaen sgiliau lleol trigolion – yn enwedig i gwrdd â'r galw posibl yn y dyfodol am sgiliau a sectorau sy'n wynebu'r dyfodol gwyrdd a digidol.



Ffigur 7: Cyfran y bobl ifanc 16-64 oed heb unrhyw gymwysterau ffurfiol

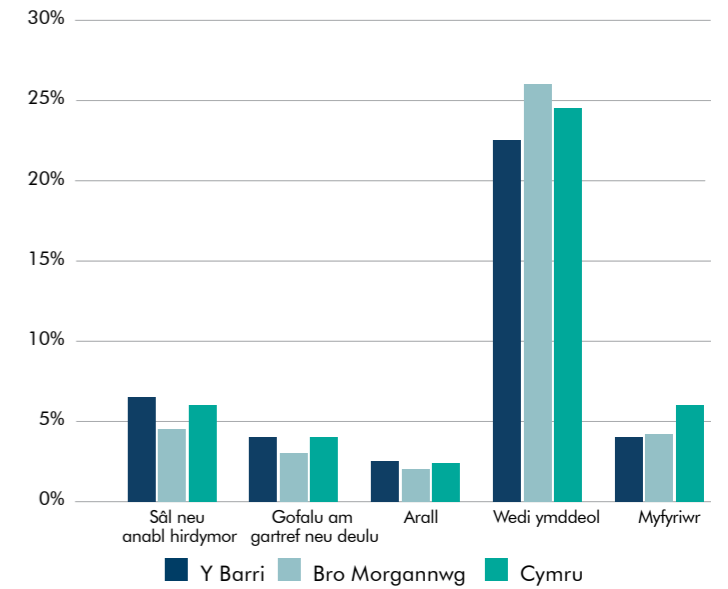
Ffynhonnell: Cyfrifiad Swyddfa Ystadegau Gwladol 2021 (Pecyn Data DLUHC)

4.6 Sgiliau a Chyflogaeth yn y Cymunedau Lleol

Mae'r her Cyflogaeth a Sgiliau yn gwaethygu mewn rhai cymunedau lleol yn y Barri fel y'i nodir ym Mynegai Amddifadedd Lluosog Cymru (2019). Mae hyn yn dangos bod yr ardaloedd dan anfantais fwyaf yn rhannau canolog a dwyreiniol y Barri sef o bosibl yr ardaloedd sydd angen ymyrraeth a chefnogaeth fwyaf.

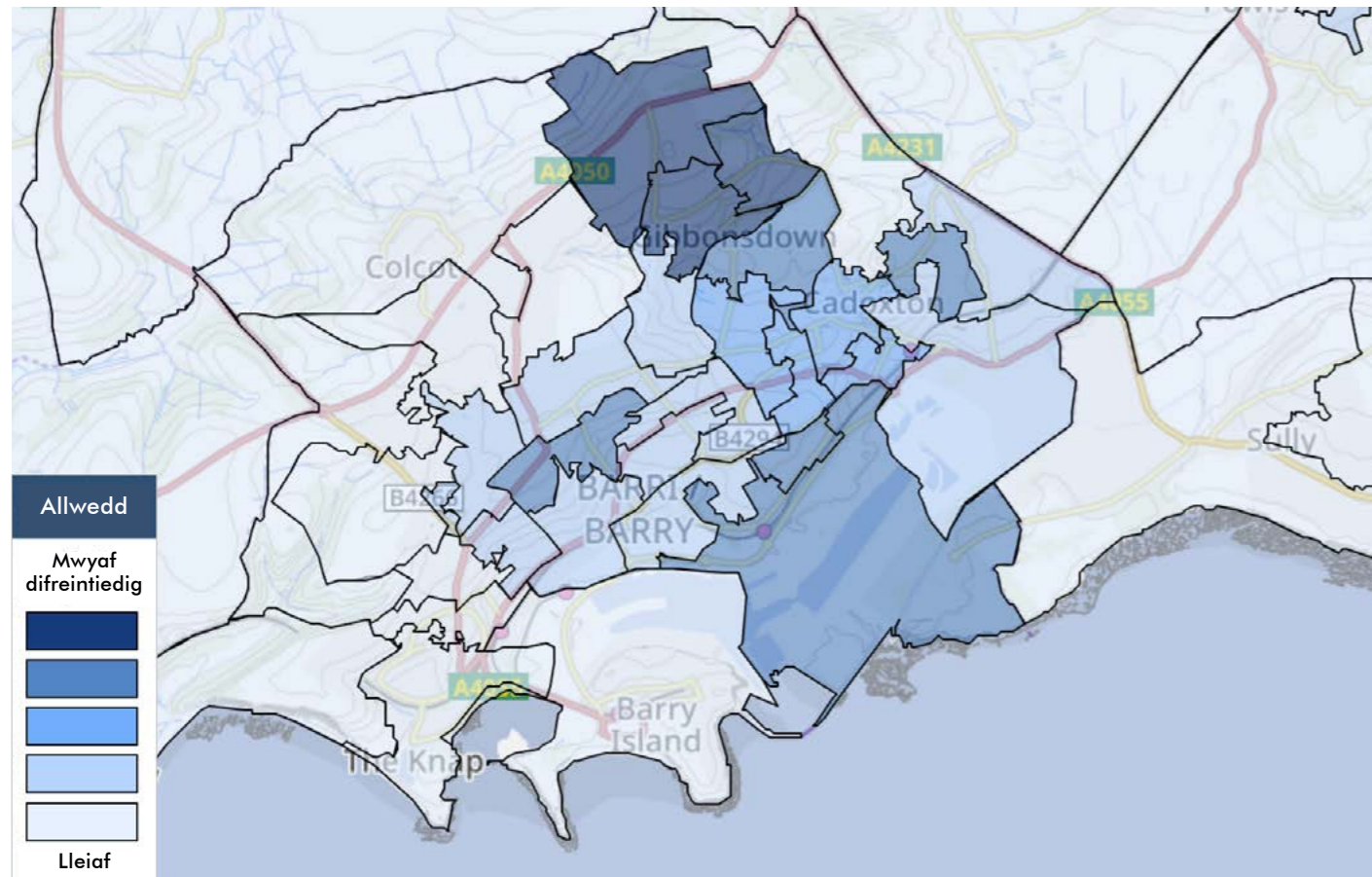
Mae'r bwlbwch sgiliau lleol cyson a pharhaus hefyd yn effeithio ar gymdogaethau mwy difreintiedig y Barri o ran incwm isel ac opsiynau cyflogaeth a allai gael eu gwaethygu gan bellter a mynediad at y prif ganolfannau cyflogaeth yn y Barri a'r cyffiniau.

Dylid darllen y ddau fap hyn hefyd ar y cyd â'r map Iechyd (Ffigur 4) gan fod iechyd gwael yn ffactor allweddol i'r rhai economaidd anweithgar yn y Barri, fel y dangosir yn y graff isod. Mae'n bwysig nodi bod mater iechyd i'w datrys i gyfran o'r rhai nad ydynt mewn gwaith, cyn iddynt allu cael mynediad at hyfforddiant neu waith.



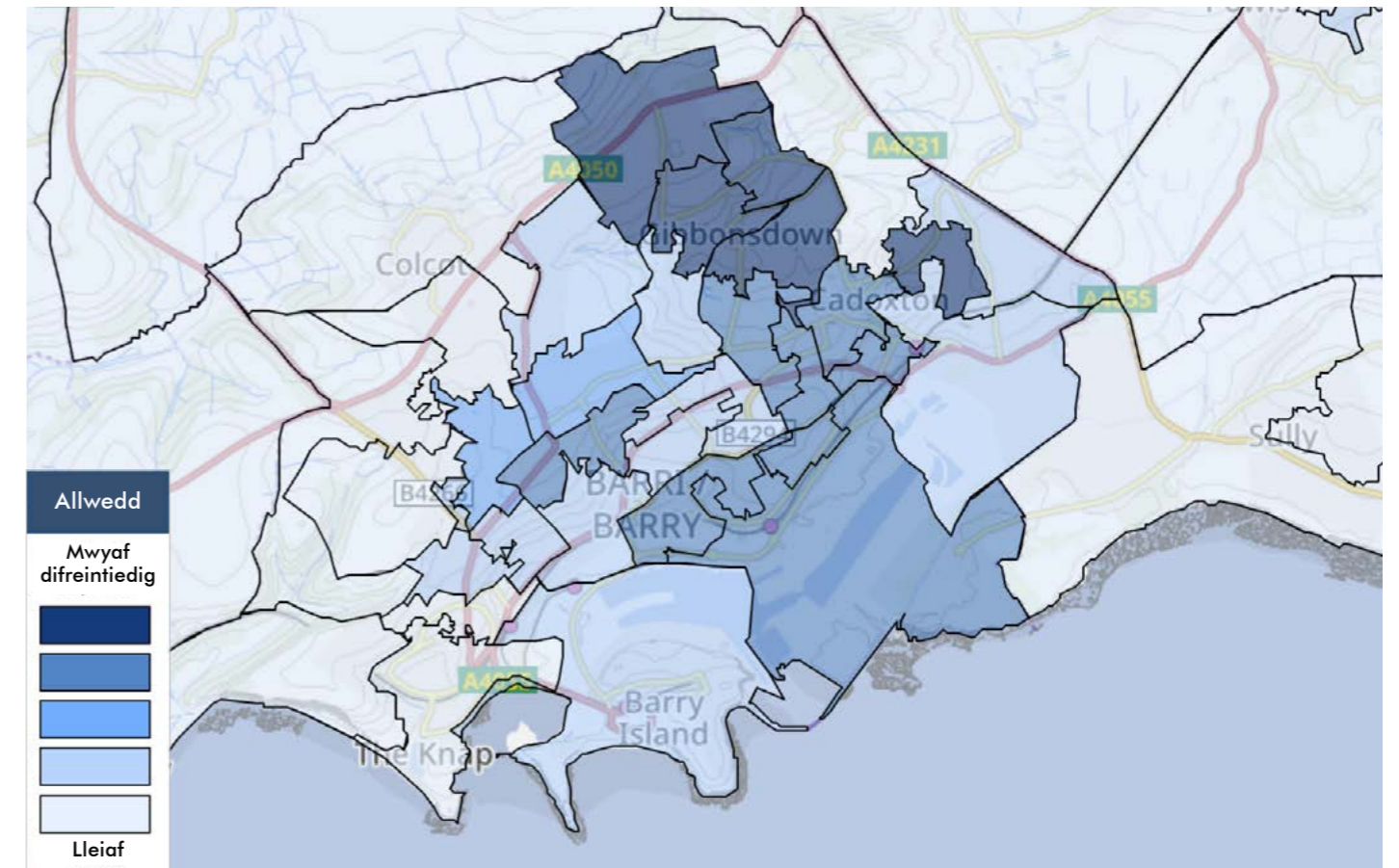
Ffigur 10: Poblogaeth (16+) sy'n economaidd anweithgar, yn ôl rheswm (%) (2021)

Ffynhonnell: SYG 2022



Ffigur 8: Mynegai Amddifadedd Lluosog Cymru 2019 (Addysg)

Ffynhonnell: MALIC Llywodraeth Cymru 2019



Ffigur 9: Mynegai Amddifadedd Lluosog Cymru 2019 (Incwm)

Ffynhonnell: MALIC Llywodraeth Cymru 2019

4.7 Twristiaeth

Mae'r diwydiant Twristiaeth yn hanfodol bwysig yn lleol, nid yn unig yn ei gyfraniad economaidd a'i gyfleoedd cyflogaeth, ond yn ddiwylliannol hefyd, gyda chyrchfan hanesyddol Ynys y Barri yn chwarae rhan bwysig yn stori a hunaniaeth y Barri fel tref.

Mae'r Barri yn dathlu tri thraeth unigryw (Bae Whitmore, Bae Jacksons, a'r Knap) a thri thraeth arall sy'n adnabyddus ymhlith pobl leol (traeth Bae'r Tŵr Gwyllo, y Bendricks, a thraeth Porthceri). Mae yna 12km o arfordir trawiadol sy'n rhan o Lwybr Arfordir Cymru, sy'n ymuno ag Arfordir Treftadaeth Morgannwg o Aberthaw gerllaw. Mae'r amgylchedd naturiol amrywiol ynghyd â'r parc hamdden yn Ynys y Barri yn wirioneddol yn cynnwys rhywbeth ar gyfer pob cenhedlaeth ond mae wedi tueddu i fod yn ganolfan ymweliadau dydd yn bennaf gyda sgôp sylweddol i ehangu'r apêl twristiaeth.

Amcangyfrifir y bydd y sector yn cyfrannu tua £350.41m at economi Bro Morgannwg yn gyffredinol yn 2024 ac mae'n dechrau dychwelyd i lefelau cyn Covid gyda thua 5.89m o ymweliadau, o'i gymharu â 5.9m ar ei anterth yn 2019 (dadansoddiad model STEAM diweddaraf 2024). Nid oes data tebyg yn benodol ar gyfer y Barri, ond mae arolwg ansoddol o ymwelwyr ag Ynys y Barri yn rhoi rhai mewnwelediadau

defnyddiol gyda'r posibilrwydd bod nifer cynyddol o drigolion lleol yn ymweld â'r ardal yn ddyddiol, ond gostyngiad cyfatebol mewn ymwelwyr dyddiol a'r sawl sy'n aros dros nos yn Ynys dros yr un cyfnod a gostyngiad tebygol yn y gwerth economaidd i'r ardal leol.

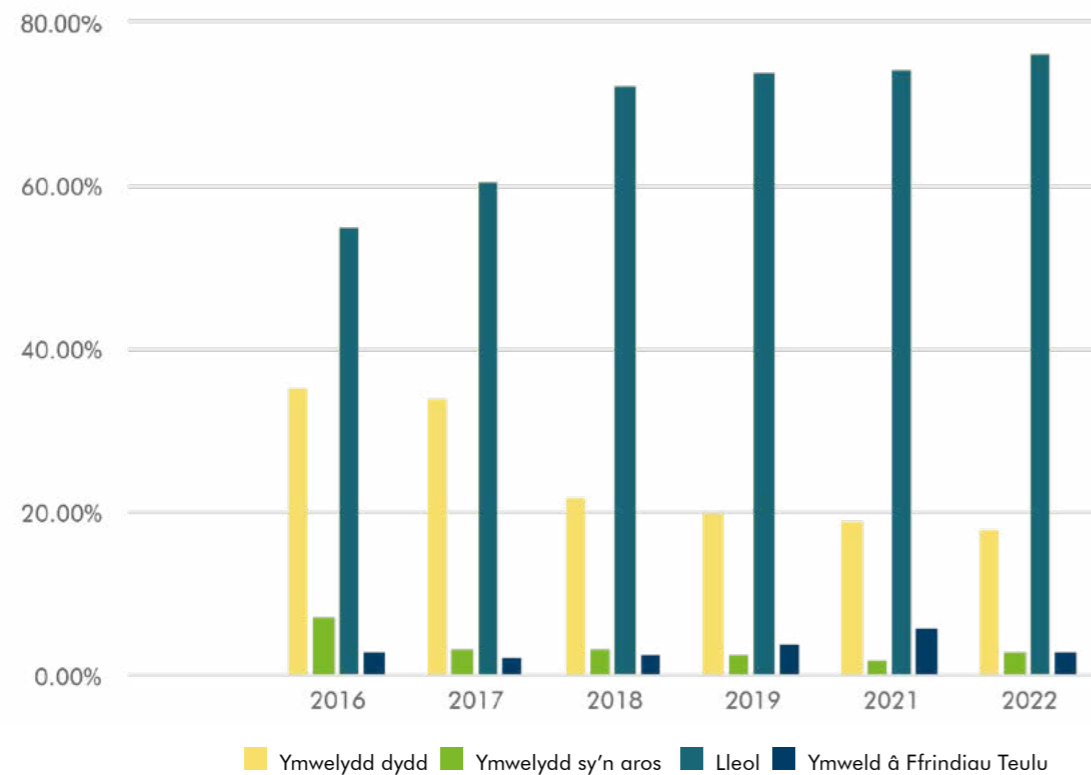
Mae teimlad cyffredinol ymwelwyr ag Ynys y Barri wedi dirywio dros y blynyddoedd gyda llai o bobl yn graddio eu profiad fel Rhagorol neu Dda yn 2022 nag yn y blynyddoedd blaenorol. Er bod glendid yr ardal yn parhau i fod yn brofiad cadarnhaol i'r mwyafrif o ymwelwyr, mae ansawdd yr atyniadau a'r cynnig manwerthu wedi gostwng i sgôr "cyfartalog" yn 2022 o'i gymharu â blynyddoedd blaenorol.

Gwnaed gwelliannau sylweddol dros ddegawd yn ôl i'r brif sarn a'r Promenâd Dwyreiniol, gan wella mynediad a chryfhau'r apêl i ymwelwyr. Yn fwy diweddar, cyflwynwyd arwyddion marcio ffyrdd i gerddwyr ledled y dref gan gynnwys ar yr Ynys a ariennir trwy gyfraniadau Cronfa Ffyniant Gyffredin, Trawsnewid Trefi ac Adran 106. Erbyn hyn, mae cyllid pellach wedi'i sicrhau i ddarparu cuddyglau newid, cawodydd a sgrin wybodaeth ddigidol ar y Promenâd.

Mae angen mwy o lety dros nos, fodd bynnag, ac ystod ehangach o gynnig twristiaeth fel bwytai a gweithgareddau pob tywydd i annog arosiadau hirach a gwireddu potensial twf lleol. Nid oes gwesty ar yr Ynys ei hun, ond mae Premier Inn gerllaw ar y Glannau wedi derbyn cymeradwyaeth gynllunio i ehangu o 80 o ystafelloedd i 101 o ystafelloedd.

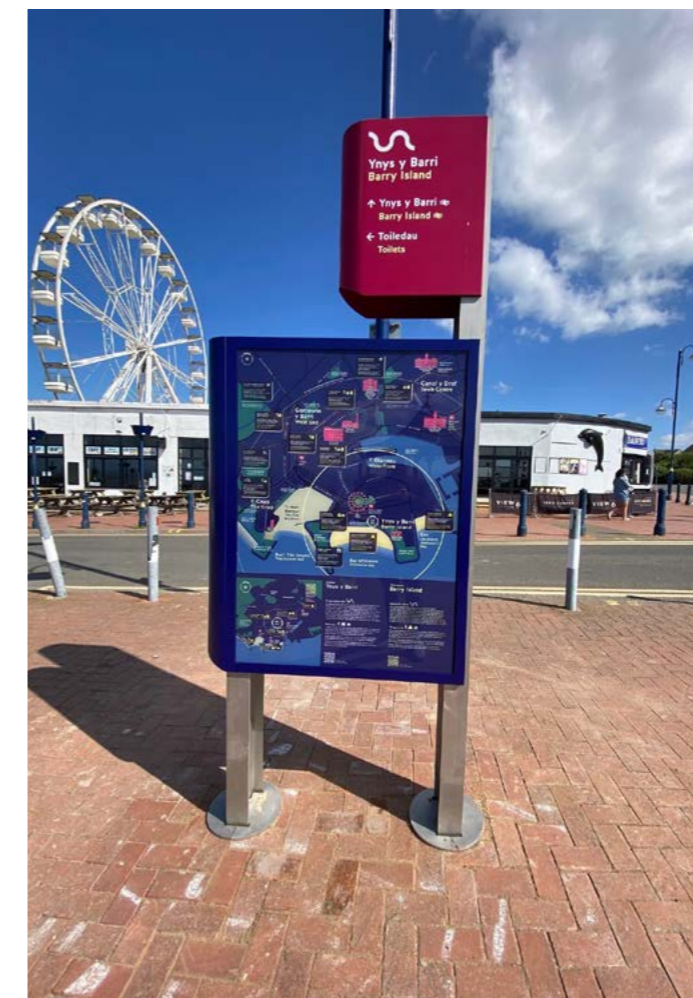
Mae angen sylw hefyd ar y pyrth i'r Ynys, gan gynnwys Gorsaf Ynys y Barri, i wella profiad cyrraedd ymwelwyr ac mae Trafnidiaeth Cymru yn adolygu'r defnydd o'r adeilad ac yn archwilio defnyddiau stondinau dros dro ar gyfer y tir ger y plattform.

Gellid gwneud mwy i hyrwyddo asedau a nodweddion treftadaeth y Barri ac i ehangu'r ystod o ddigwyddiadau diwylliannol i ddarparu ar gyfer trigolion ac ymwelwyr. Gyda buddsoddiad arfaethedig LUF yn y Ganolfan Chwaraeon Dŵr newydd a Pharc y Glannau yn y Mole yn Noc y Barri, bydd cyfleoedd pellach yn codi i ddenu twristiaeth a digwyddiadau dŵr i'r Barri. Mae potensial adfywio sylweddol hefyd yn bodoli ar yr Ynys gyda safleoedd fel Pentir Nel â photensial ar gyfer atyniad mawr i dwristiaid a llety gwesty. Mae uwchgynllun gofodol ar gyfer Ynys y Barri yn cael ei gwblhau ar hyn o bryd ar gyfer Cyngor Bro Morgannwg (fel rhan o Gynllun Creu Lleuedd y Barri) a fydd yn llywio ymhellach y weledigaeth a'r potensial buddsoddi ar yr Ynys.

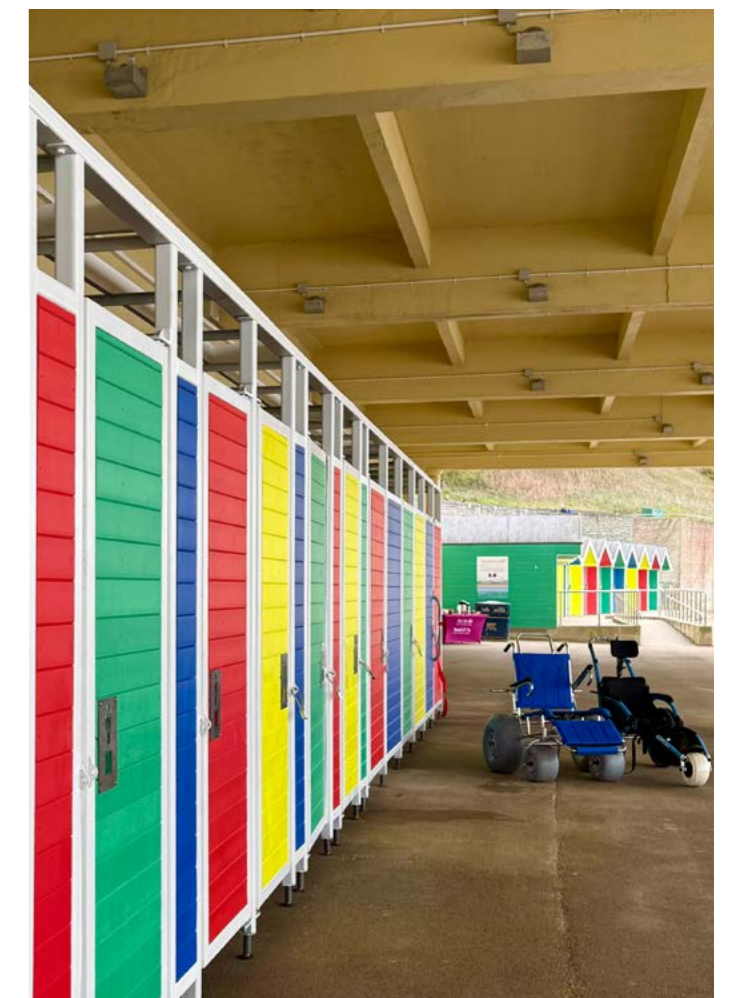


Ffigur 11: Ymwelwyr Ynys y Barri – Math o Ymweliad yn Newid

Ffynhonnell: Arolwg Ymwelwyr Ynys y Barri, Cyngor Bro Morgannwg



Lluniau: Arwyddion Dynodi Llwybrau'r Barri ar Ynys y Barri



### 4.8 Canol Trefi

Mae canol tref y Barri wedi'i leoli o amgylch Sgwâr y Brenin a Heol Holltwn; fodd bynnag, nid dyma'r unig ardal fanwerthu yn y dref. Yn hanesyddol, datblygodd y Barri dair ardal fasnachol wedi'u cysylltu â'r dociau mewn gwahanol leoliadau: yn Broad St/Y Stryd Fawr (ger gorsaf drenau y Barri), yn Dock View Rd/Thompson St/Heol Holltwn (ger gorsaf Dociau'r Barri), ac yn Vere St/Main St (ger gorsaf drenau Tregatwg). Heddiw, mae Parc Manwerthu y Glannau hefyd yn gartref i siopau mwy o faint mewn parc manwerthu i'r de o ganol y dref. Byddai'n bellter cerdded hawdd rhwng canol y dref a'r parc manwerthu oni bai am y llinell drên sy'n rhannu'r ddwy ardal. Trafodir hyn ymhellach yn 4.10 Cysylltedd.

Mae canolfan fasnachol Dociau'r Barri bellach yn ganol y dref, yn nhermau cynllunio, ac mae ganddi gyfradd swyddi gwag o 21% (i fyny o 15% yn y flwyddyn flaenorol), gan gynnwys siop fawr ar draws 'bloc' cyfan, ac unedau sy'n barhaus yn wag. Mae canol ardal y Stryd Fawr/Stryd Lydan yn gwneud yn well na'r cyfartaledd cenedlaethol o ran unedau gwag ac mae'n llawn siopau annibynnol.

I ychwanegu at y data cyfradd swyddi gwag, mae canfyddiad y cyhoedd o Heol Holltwn. Er mai hon yw canol y dref yn swyddogol, gyda banciau, swyddfa bost, y brif lyfrgell a gwasanaethau defnyddiol eraill, mae bob amser yn cael ei nodi yn ystod ymgysylltu â'r cyhoedd ac mewn arolygon fel un siomedig neu 'ar ei gliniau'. Mae nifer yr unedau gwag yn barhaus ar hyd Heol Holltwn yn peri pryder arbennig gan fod yr unedau yn tynnu sylw at ymddangosiad canol y dref, llawer ohonynt wedi'u llenwi gan fanwerthwyr cenedlaethol yn

flaenorol. Mae 1.6 o siopau yn y Barri fesul 1,000 o'r boblogaeth o gymharu hynny gyda 1.9 yng Nghymru, a allai ddangos pam mae llawer o drigolion yn teimlo bod yr ystod o siopau sydd ar gael yn gyfyngedig.

Mae'r canolfannau lleol i gyd yn ganolfannau siopa bach, fel Vere Street a Park Crescent, lle bydd nifer gymharol fach o unedau gwag unigol yn tueddu i chwyddo'r gyfradd unedau gwag fel cyfran o'r cyfanswm. Mae Cynllun Creu Lleoedd y Barri yn tynnu sylw at gyfleoedd ar gyfer gwelliannau ffisegol, adfywio wedi'i dargedu a phrosiectau sy'n cefnogi busnesau i ddechrau a/neu gynnal eu busnes yn y tymor hir, y gellid eu cefnogi drwy fuddsoddiad yn y dyfodol gan y Cynllun ar gyfer Cymdogaethau.

Her amlwg i'r Barri yw'r diffyg llais ar y cyd i fasnachwyr lleol heb unrhyw rwydwaith busnes ffurfiol, lefel dref, neu siambr fasnach, sydd hefyd yn cael ei gymhlethu gan natur wasgaredig y ddwy brif ganolfan. Methodd ymdrechion blaenorol i ffurfio Ardal Gwella Busnes i ennill cefnogaeth ac mae'n annhebygol y byddent yn ennill tyniant eto yn fuan. Byddai cefnogaeth ariannol ar gyfer meithrin gallu busnesau lleol, fodd bynnag, yn annog mewnbwn masnachol cryfach i greu lleoedd ac yn helpu i nodi atebion lleol i fynd i'r afael â newid yn y dyfodol.

Fel llawer o ganol trefi ledled y DU, mae'r Barri yn profi heriau sylweddol wrth i arferion siopa a hamdden defnyddwyr newid. Bydd Cynllun Datblygu Lleol Newydd Bro Morgannwg (i'w gyflwyno yn 2026) yn ceisio cyflwyno mwy o hyblygrwydd o ran defnydd canol trefi ac opsiynau cynllunio.

		2025			
		Cyfradd gwag %	Unedau wedi'u meddiannu	Unedau gwag	Cyfanswm unedau
<b>Canol y Dref</b>	Heol Holltwn	21%	79	21	100
<b>Canol ardal</b>	Stryd Fawr/Stryd Lydan	5.1%	37	2	39
<b>Canolfannau lleol</b>	Heol y Barri, Tregatwg	11.1%	8	1	9
	Prif Stryd, Tregatwg	25%	12	4	16
	Cilgant y Parc	21.6%	29	8	37
	Heol Holltwn Uchaf	6.25%	30	2	32
	Stryd Vere, Tregatwg	25%	9	3	12
<b>Parc manwerthu</b>	Y Glannau (Morrisons)	0%	10	0	10

Ffynhonnell: 7fed Adroddiad Monitro Blynyddol 2024-25 CDLI Bro Morgannwg 2011-2026

### 4.9 Diogelwch

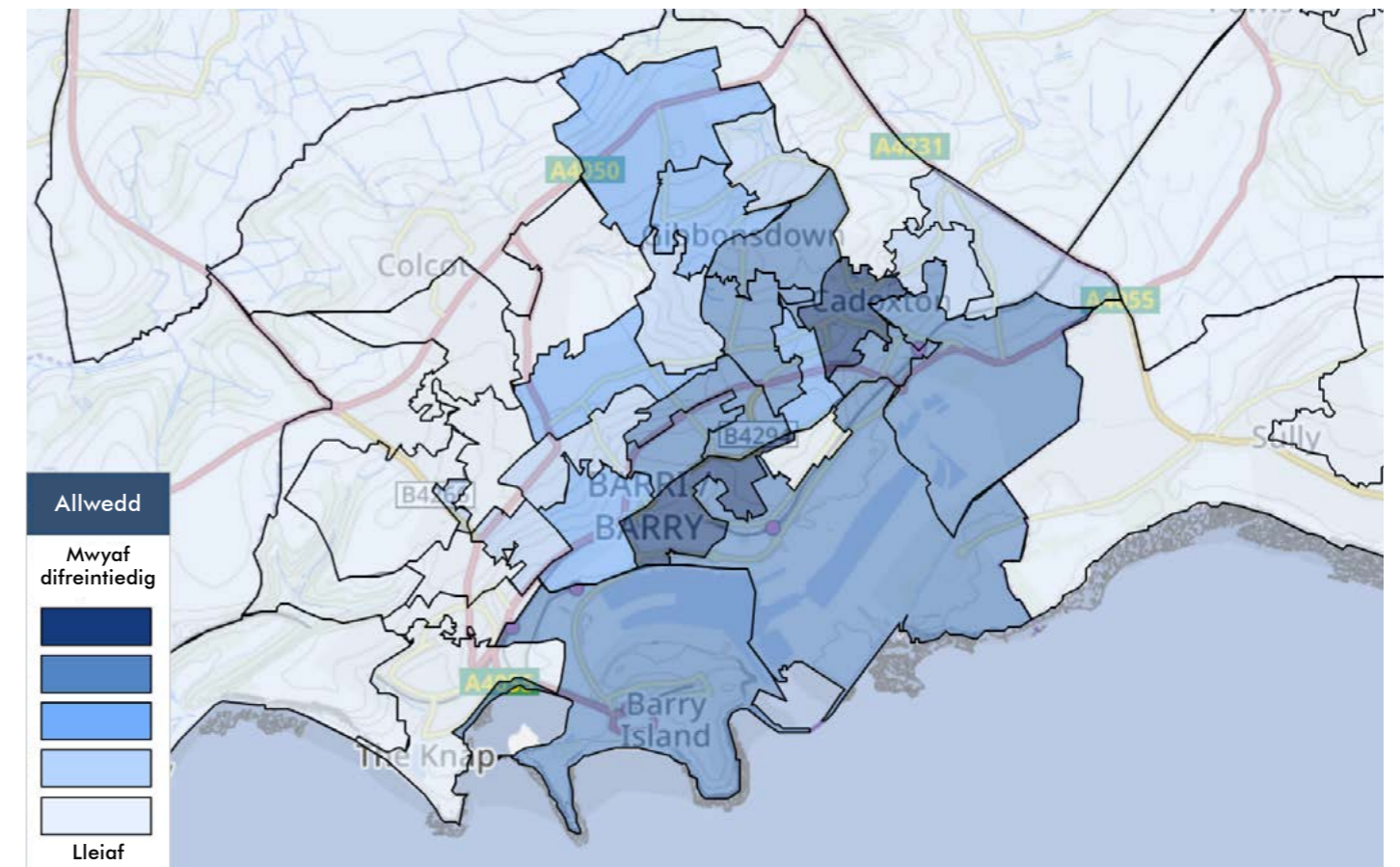
Mae'r rhan fwyaf o bobl yn teimlo'n ddiogel yn gyffredinol wrth gerdded o gwmpas y Barri neu yn eu cartref eu hunain yn ôl yr arolwg a gynhaliwyd gan Gyngor Bro Morgannwg (Your Say Rhagfyr 2023). Mae hyn yn cael ei gadarnhau gan arolwg Heddlu De Cymru (De Cymru'n Gwrando) lle roedd mwyafrif sylweddol yn teimlo'n ddiogel iawn neu'n weddol ddiogel. Y gyfradd droseddau a gofnodwyd yn y Barri yw 104.8 o droseddau fesul 1,000 o'r boblogaeth o'i gymharu â 75.8 ym Mro Morgannwg ehangach a 95.8 ledled Cymru yn gyffredinol yn ôl data a ddarparwyd gan data.police.uk (2023).

O'i gymharu ag ardaloedd trefol eraill, mae'n ymddangos bod y Barri yn perfformio'n gymharol well. Er enghraifft, mae cyfradd y troseddau a gofnodwyd fesul 1,000 o'r boblogaeth yng Nghwmbrân (122), Merthyr Tudful (111) a Wrecsam (110.1) i gyd yn uwch na'r Barri.

Ar lefel gymunedol leol, er bod y meysydd sy'n peri pryder wedi'u lledaenu'n ehangach na materion cymunedol eraill, amlygir patrwm tebyg o grynodiad yn ardaloedd canolog a dwyreiniol y Barri ym maes Diogelwch Cymunedol Mynegai Amddifadedd Lluosog Cymru (2019) fel y'i dangosir yn Ffigur 12 isod.



Neuadd y Dref y Barri a Sgwâr y Brenin



Ffigur 12: Mynegai Amddifadedd Lluosog Cymru 2019 (Diogelwch)

Ffynhonnell: Mynegai Amddifadedd Lluosog Cymru 2019

Mae data De Cymru'n Gwrando yn datgelu mai prif bryder pobl yw ymddygiad gwrthgymdeithasol, ac yna diogelwch ar y ffyrdd, a gwerthu/cymryd cyffuriau. O fewn troseddau a gofnodwyd yn y cyfnod 2023-24, y tri math uchaf o droseddau a gofnodwyd oedd stelcian ac aflonyddu, dwyn mewn siopau, a throseddau trefn gyhoeddus, gyda dwyn mewn siopau a masnachu cyffuriau yn dangos y cynnydd mwyaf o'r flwyddyn flaenorol. Yn 2024, o'i gymharu â Bro Morgannwg a Chymru yn gyffredinol, roedd nifer yr achosion o ddwyn mewn siopau a threfn gyhoeddus fesul 1000 o'r boblogaeth yn sylweddol uwch yn y Barri.

Mae mewnwelediadau lleol a ddarparwyd gan Heddlu De Cymru yn dangos bod cyfran uchel o droseddau a adroddwyd yn gysylltiedig ag achosion domestig. Er eu bod yn dal i fod yn bryderus, nid yw'r materion o reidrwydd yn amlwg yn gorfforol ar y strydoedd sy'n esbonio'r canfyddiad ehangach o ddiogelwch cymunedol ymhlith trigolion lleol. Mae pryderon cynyddol hefyd am y defnydd o gyffuriau ac alcohol yn y Barri gyda chymorth yn cael ei ddarparu yn lleol drwy Wasanaeth Alcohol a Chyffuriau Caerdydd a'r Fro ar Heol Holtwn.

Yn amlwg, bydd canfyddiadau o ddiogelwch hefyd yn amrywio yn ôl yr amser o'r dydd a'r gweithgareddau y mae pobl yn eu cymryd. Mae ymgysylltu helaeth â'r gymuned wedi cael ei arwain gan Ei Llais Cymru; grŵp o ferched 13-17 oed o bob rhan o Fro Morgannwg. Yn anochel, mae merched ifanc yn teimlo'n llawer llai diogel yn y tywyllwch ac yn enwedig o gwmpas y gorsafoedd trên lleol, parciau a'r lonydd o amgylch y Barri fel y'i nodir yn y graffeg isod.

Bydd Bwrdd Cymdogaethau'r Barri yn ceisio ymgysylltu ymhellach â'r grwpiau hyn a grwpiau cymunedol eraill i nodi manau poeth a lleoliadau penodol i adeiladu diogelwch trwy ddylunio ac archwilio ymyriadau penodol i wella'r ymdeimlad o ddiogelwch i'r gymuned gyfan.

Atebodd 9 ymatebwyr (13%) 'gorsaf drenau' ar gyfer y cwestiwn hwn.



Atebodd 32 ymatebwyr (43%) 'tywyll' ar gyfer y cwestiwn hwn.



Ffigur 13: Ei Llais Cymru – Arolygon Diogelwch (2022)

#### 4.10 Cysylltedd

##### Cysylltiadau Ffordd a Rheilffordd Strategol

Mae gan y Barri gysylltiad strategol da iawn gyda chysylltiadau cryf ar y rheilffordd â phrifddinas Caerdydd, gan gynnwys pedair prif orsaf reilffordd a chysylltiadau ffyrdd da â'r dyffryn ehangach, Maes Awyr Rhyngwladol Caerdydd a chyrchfannau cyflogaeth strategol sy'n amgylchynu'r dref. Mae'r rheilffordd, fodd bynnag, yn creu rhwystr ffisegol sy'n cyfyngu cysylltiad rhwng y Glannau sy'n tyfu a chanol y dref.

Mae dau bwynt croesfan ffordd dros y rheilffordd rhwng canol y dref a pharc manwerthu'r Glannau. Mae Pont Gladstone Road yn ffordd sy'n dominyddu traffig ac mae angen croesi cyffordd brysur i'w chyrraedd o waelod Heol Holtwn. Mae'r bont i gerddwyr sy'n cael ei gyrraedd o waelod Thompson Street yn arwain at y parc manwerthu, fodd bynnag, ni ellir gweld y parc manwerthu o'r pwynt hwn, mae'n ymddangos bod y bont yn eich arwain i mewn i ardal breswyl.

Mae pedwar twnnel ffordd o dan y rheilffordd sy'n darparu mynediad i gerbydau a cherddwyr, er bod pryderon diogelwch yn cael eu nodi yn aml gan bobl. Mae gwaith wedi'i gwblhau'n ddiweddar i wella ansawdd y goleuadau a'r profiad gweledol i gerddwyr yn nhwnnel Stryd Lydan i Hood Road a ddangosir isod, a hefyd yn nhwnnel Heol yr Isffordd. Gellid ymchwilio i atebion tebyg ar gyfer y ddau dwnnel arall a chysylltiadau i gerddwyr.



Trên Trafnidiaeth Cymru yn y Barri



Arwyddion canfod ffordd y Barri



Gosodiad golau twnnel Heol Hood (Llif) a gynluniwyd gan Jessica Lloyd-Jones mewn cydweithrediad ag Architainment

Gwasanaethau Bysys Lleol

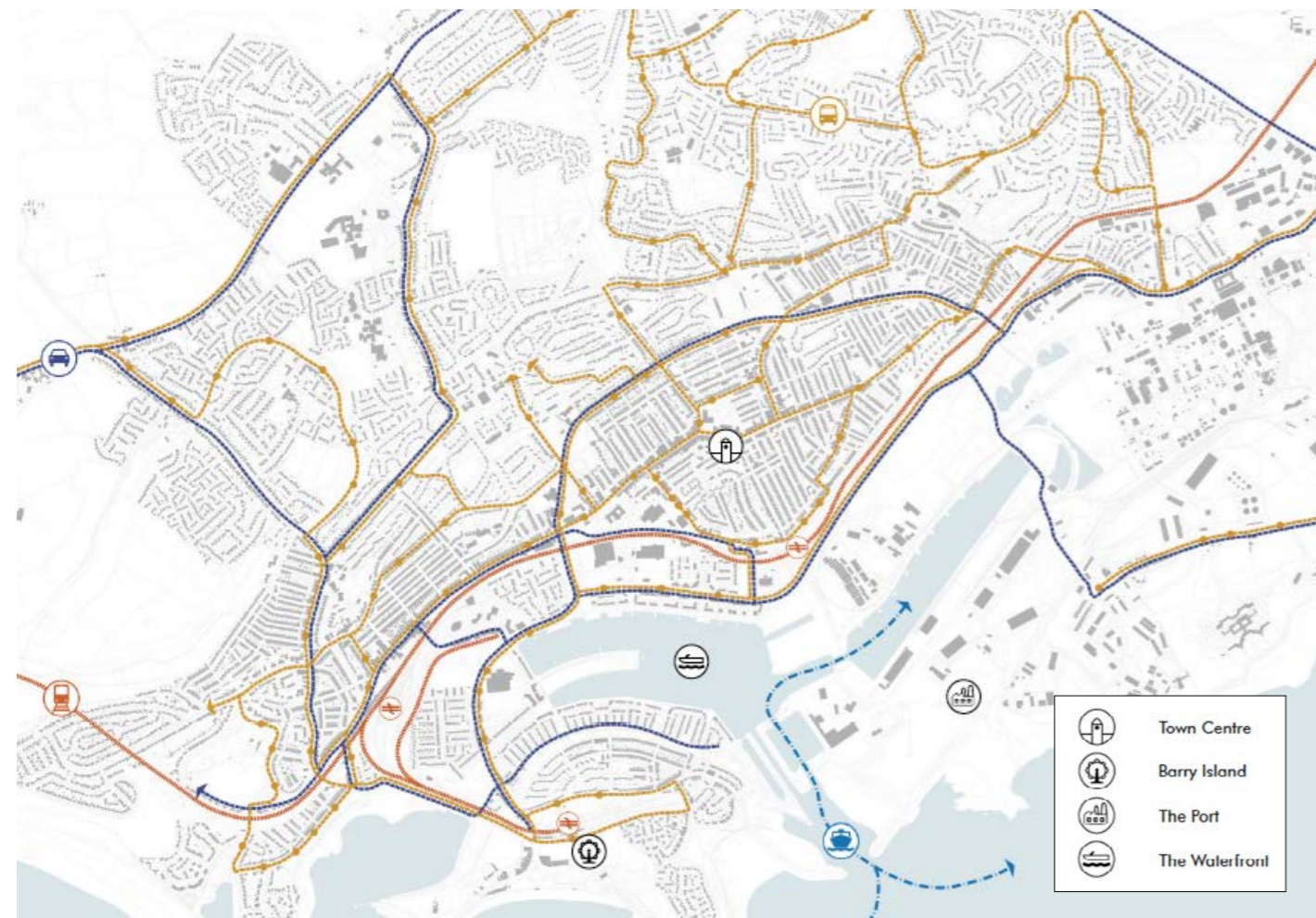
Mae'r Barri yn cael ei wasanaethu gan gyfuniad o wasanaethau Bws Caerdydd, Adventure Travel a First Cymru, sy'n darparu llwybrau bysiau strategol da i'r Barri ac oddi yno. Ar hyn o bryd mae Llywodraeth Cymru a Thrafnidiaeth Cymru yn cynnal adolygiad cynhwysfawr o wasanaethau bysiau yng Nghymru i ddarparu system fasnachfaint fwy integredig i greu atebion Un Rhwydwaith – Un Amserlen – Un Tocyn. Mae'r Bil Gwasanaethau Bysiau (Cymru), a gyflwynwyd ym mis Mawrth 2025, yn darparu'r fframwaith cyfreithiol ar gyfer masnachfreinio a gwasanaethau integredig. Mae'r Map Ffordd i Ddiwygio Bysiau, a ddiweddarwyd ym mis Mawrth 2025, yn amlinellu'r trawsnewidiad i system fysiau masnachfaint sy'n integreiddio â dulliau rheilffordd a theithio llesol.

Nid oes unrhyw amserlen benodol ar gyfer cyflwyno hyn wedi'i chyhoeddi eto.

Mae'r map isod yn dangos y prif llwybrau trafndiaeth yn y Barri gyda'r llwybrau bysiau wedi'u marcio'n felyn. Mae hyn yn tynnu sylw at y cysylltedd llwybr bysiau cylchol o fewn y dref. Mae trigolion lleol, fodd bynnag, wedi codi pryderon am ddiffyg rhai cysylltiadau uniongyrchol, gyda'r angen i deithio i ganol y dref ac yn ôl allan i gyrraedd rhai rhanau o'r dref. Efallai y bydd angen cefnogi gwell cyfathrebu a thryloywder amserleni lleol ac amllder y gwasanaethau, a gallai'r Bwrdd Cymdogaethau'r Barri o bosibl gefnogi Trafnidiaeth Cymru i flaenoriaethu systemau gwybodaeth amser real ac arddangosfeydd digidol ledled y Barri.

Nod y diwygiad yw cyflawni:

- Un rhwydwaith integredig ledled Cymru.
- Amserleni unedig ar gyfer cynllunio taith haws.
- Systemau tocynnau sengl dilys ar draws gweithredwyr a moddau teithio.
- Gwell cydlynu rhwng bysiau, trenau, cerdded, olwynion, a beicio.



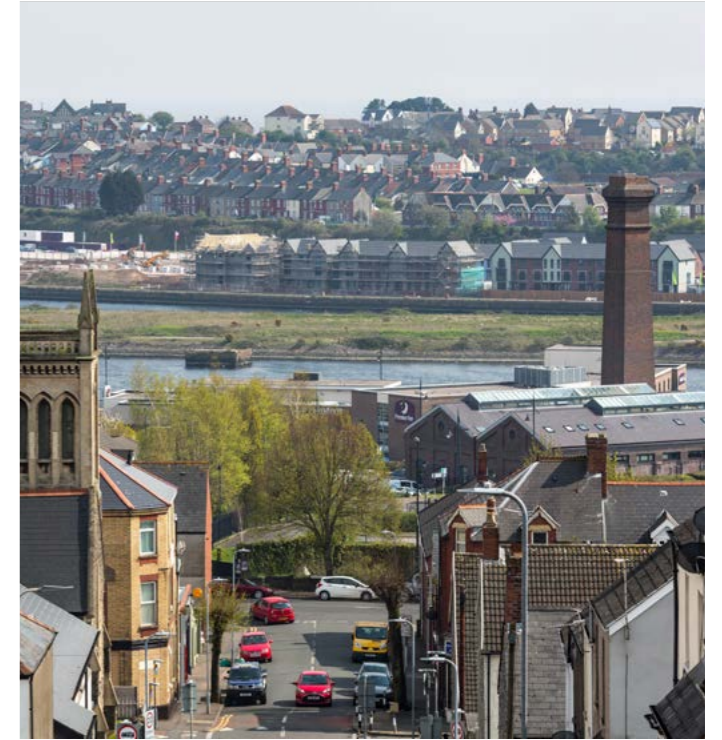
Ffigur 15: Llwybrau Trafnidiaeth Allweddol y Barri

Ffynhonnell: Uwchgyllun Y Barri - Creu Tonnau 2022

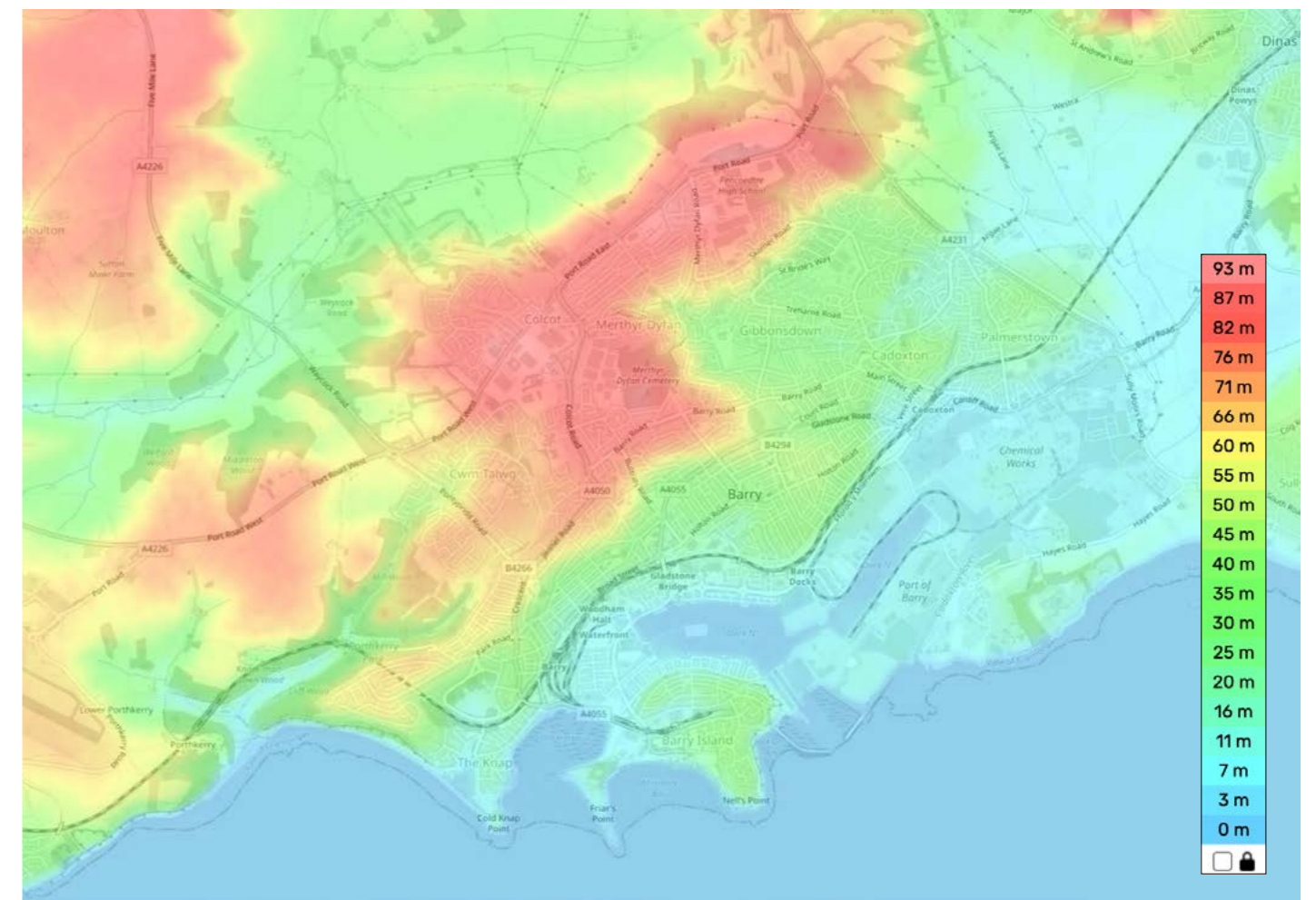
Cynlluniau Teithio Llesol

Mae tir uwch yn y Barri hefyd yn cyfyngu ar gysylltedd lleol. Mae morffoleg y dref yn codi'n gyflym o lefel y môr o amgylch y Glannau a'r Dociau (a 14 metr cyson ar hyd y rheilffordd) i lwyfandir cychwynnol sy'n lletya prif ganol y dref (yn yr ystod o tua 31-37 metr) ond yn codi'n gyflym eto i 80-90 metr uwchben lefel y môr, gan gyfyngu'r potensial i gerdded a beicio i mewn i'r dref neu i ddal trên, o'r cymunedau ehangach.

Mae Cyngor Bro Morgannwg, fodd bynnag, yn gweithio i hyrwyddo a gwella opsiynau teithio ledled yr ardal drwy'r Cynllun Teithio Llesol a'r Strategaeth Drafnidiaeth Ranbarthol. Mae'r blaenoriaethau presennol yn cynnwys gwelliannau i amodau teithio llesol yn Nwyrain y Barri (Tregatwg). Er y bydd y prif welliannau yn cael eu hariannu drwy Gronfa Teithio Llesol Llywodraeth Cymru, bydd Bwrdd Cymdogaethau'r Barri yn ceisio ymgysylltu ymhellach i nodi cyfleoedd ar gyfer gwelliannau gwerth ychwanegol neu i gyflymu cyflawni llwybrau allweddol drwy gyllid y Cynllun ar gyfer Cymdogaethau.



Golygfa i lawr Stryd y Drindod



Ffigur 16: Map Topograffig y Barri

Ffynhonnell: www.topographic-map.com – Open Street Map

### 4.11 Yr Amgylchedd Naturiol

Mae gan y Barri berthynas bwysig â'r môr a'i hamgylchedd arfordirol trawiadol sy'n cael ei ategu gan y cefndir gwledig ehangach i'r gogledd ac amgylcheddau tirwedd pwysig eraill, gan gynnwys Parc Gwledig Porthceri i'r gorllewin (ychydig y tu allan i'r ffin ardal drefol ddynodedig). Mae'r Strategaeth Seilwaith Gwyrdd Ddrafft ar gyfer Bro Morgannwg (Rhagfyr 2023) yn tynnu sylw at fanteision pwysig cael gwell cysylltiadau gwyrdd nid yn unig i wella bioamrywiaeth leol ond hefyd i wella cydlyniant cymdeithasol a chefnogi datblygu economaidd cynaliadwy.

Mae calon hanesyddol canol y dref yn cynnwys ardal adeiledig drwchus, gyda mannau gwyrdd cyfyngedig wedi'u hymgorffori y tu mewn iddi. Mae'n bwysig gwahaniaethu rhwng parciau a meysydd hamdden, gan eu bod yn denu gwahanol ddefnyddwyr a defnyddiau. Ymhlith y parciau sydd â phlanhigion a seddi diddorol mae Parc y Cnap a Romilly yn y gorllewin, Gerddi Gladstone ger canol y dref a Pharc Victoria yn y dwyrain. I'r gogledd mae ychydig o gyfleusterau hamdden cyhoeddus fel caeau chwarae Buttrills, maes hamdden Merthyr Dyfan, a Pharc Pencoedre yn y dwyrain, sydd o fewn pellter cerdded i ardaloedd preswyl.

Mae man cyhoeddus allweddol yng nghanol y dref ger y llyfrgell gyhoeddus - Sgwâr y Brenin a'r Parc Canolog. Er gwaethaf y lleoliad canolog, mae'r Parc Canolog yn gyffredinol yn cael ei danddefnyddio a byddai'n elwa o fwy o welededd a mesurau diogelwch gwell i gefnogi mwy o ddefnydd cymunedol.

Mae Bro Morgannwg a Chyngor Tref y Barri wedi datgan Argyfyngau Hinsawdd ac maent wedi ymrwmo i wireddu Carbon Sero Net cyn 2030. Mae Cyngor Bro Morgannwg wedi mabwysiadu Strategaeth Coed (2024-2039) gydag ymrwymiad i gynyddu canopi coed 5% neu fwy dros y 15 mlynedd nesaf. Mae gan y Barri un o'r lefelau isaf o orchuddiad coed trefol ym Mro Morgannwg gyda dim ond 8.9% o gymharu hynny gyda chyfartaledd y Fro sef 13%, ac amcangyfrif o 16.3% ar gyfer ardaloedd trefol Cymru ar gyfartaledd. Mae data Cyfoeth Naturiol Cymru ei hun ar orchuddiad coed yn dangos anghysondeb mawr rhwng y Barri a threfi eraill yn y Fro – Penarth a'r Bont-faen – sy'n dangos bod angen i ni flaenoriaethu'r Barri yn ein Strategaeth Coed. O ystyried y nifer cyfyngedig o fannau gwyrdd ar gyfer hamdden ac ymlacio yn hytrach na gweithgareddau chwaraeon yng ngogledd a dwyrain y dref, mae angen gwneud y mwyaf o bob poced o wyrddni. Bydd Bwrdd Cymdogaethau'r Barri yn gweithio gyda thrigolion i nodi mannau posibl ar gyfer gweddnewidiad gwyrdd, i greu gwerddon trefol ar gyfer natur.

Gall rhaglen ar gyfer gwella'r amgylchedd gael buddion parhaol i iechyd cymunedol, gan fynd i'r afael ag effeithiau newid yn yr hinsawdd a gwella ansawdd aer lleol. Yn wir, mynegwyd pryderon cymunedol am lygredd aer yn yr Arolygon Lles ar gyfer Bro Morgannwg gyda'r Barri yn cael ei heffeithio gan allyriadau trafniadaeth a diwydiant trwm.

### 4.12 Blaenoriaethau ar gyfer newid

Mae Cyngor Bro Morgannwg wedi ymgymryd ag ymgysylltu â'r gymuned yn y Barri rhwng 2023-2025 o amgylch tair ffrwd waith:

- **Cynllun Creu Lleoedd y Barri** (prosiect a ariennir gan Lywodraeth Cymru i ymgymryd â mapio cymunedol, ymgysylltu â rhanddeiliaid a pharatoi Cynllun Creu Lleoedd ar gyfer y Barri).
- **Eich Lle** (prosiect a ariennir gan y Gronfa Ffyniant Gyffredin sy'n edrych yn benodol ar nodi anghenion y tair ward fwyaf difreintiedig yn y Barri a chyd-ddatblygu atebion).
- **Cynllun ar gyfer Cymdogaethau** (Trefi Tymor Hir gynt, rhaglen a ariennir gan y DU i leihau amddifadedd ac anghydraddoldeb yn y Barri).

Rhwng y tair ffrwd waith hyn mae gennym ddata helaeth i ddadansoddi a deall blaenoriaethau preswylwyr ar gyfer newid. (Darperir amlinelliad o'r gweithgarwch ymgysylltu â'r gymuned a nifer y bobl yr ymgysylltwyd â nhw yn Adran 7)

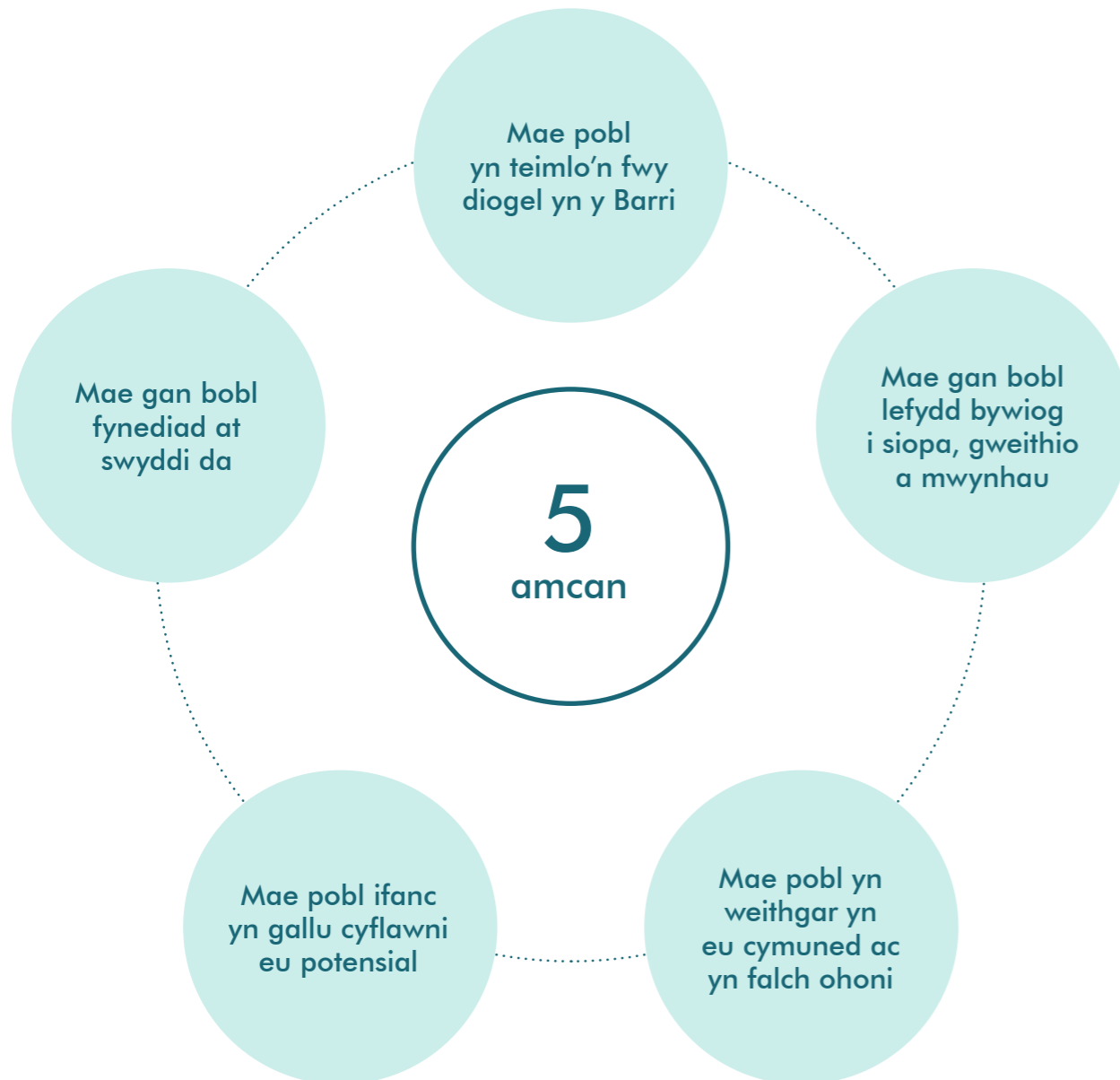
Mae'r blaenoriaethau allweddol a nodwyd ar gyfer y Cynllun Creu Lleoedd y Barri yn cynnwys:



Stondin Band ym Mharc Victoria, Tregatwg

1	Diogel a chroesawgar i bawb.	Gwella'r canfyddiad o'r Barri drwy wella ansawdd yr amgylchedd lleol, mynd i'r afael â throedd ac ymddygiad gwrthgymdeithasol a chynnal a chadw'r ardal gyhoeddus, gan gynnwys leihau sbwriel a fandaliaeth.
2	Cymunedau teg sy'n ffynnu	Sicrhau bod holl breswylwyr y Barri yn gallu cyfrannu at fywyd y dref, helpu i lunio eu dyfodol eu hunain, elwa o'r gwaith adfywio a byw bywydau iach ac actif.
3	Lle ar gyfer pobl ifanc	Creu mwy o leoedd a gweithgareddau sy'n hygyrch ac yn fforddiadwy i bobl ifanc, gan helpu i sicrhau eu bod yn teimlo eu bod yn cael eu cynnwys a'u gwerthfawrogi a'u bod yn cymryd rhan yn y gymuned.
4	Manwerthu bywiog	Ymateb i dueddiadau newidiol o ran manwerthu ar y stryd fawr i sicrhau bod y Barri yn cadw ei rôl fel canolfan wasanaeth allweddol gyda ffocws newydd ar fanwerthu annibynnol a hamdden, cymuned a diwylliant sy'n ategol.
5	Lle i ymweld ag ef	Trawsnewid economi ymwelwyr y Barri i ddenu mwy o bobl, am gyfnodau hirach a thrwy gydol y flwyddyn mewn ffordd sy'n creu buddion economaidd i gymunedau'r Barri.

Adolygwyd y data mapio cymunedol o'r gwaith Creu Lleoedd a'r mewnwelediad o'r prosiect Eich Lle ar y cyd â'r gweithdai ymgysylltu penodol a gynhaliwyd ar gyfer Cynllun ar gyfer Cymdogaethau, a oedd yn canolbwyntio'n agosach ar themâu'r rhaglen. Cyflwynwyd hyn i'r Bwrdd a thrwy drafodaeth crëwyd y pum amcan hyn ar gyfer rhaglen Cynllun Cymdogaethau'r Barri:



Aliniad gyda rhaglen Cynllun ar gyfer Cymdogaethau

**Amcanion y Rhaglen Cynllun ar gyfer Cymdogaethau**

**Adeiladu cymunedau cryfach –**  
Dylai pob lle fod â pherthnasoedd cryf ac ymdeimlad cyfunol o berthyn i'r gymuned. Mae hyn yn helpu i ddod â phobl at ei gilydd i adeiladu cydlyniant a gwynwch cymunedol, gan helpu pobl i deimlo'n falch o'u hardal ac yn ddiogel yn eu cymdogaeth.

**Creu lleoedd ffyniannus –**  
Mae pob rhan o'r DU yn haeddu cael cymdogaethau a chymunedau bywiog gyda strydoedd mawr prysur, ystod dda o amwynderau lleol a seilwaith ffisegol o ansawdd uchel.

**Grymuso pobl i gymryd rheolaeth yn ôl –**  
Dylai pawb gael eu grymuso a bod mewn rheolaeth o'u bywydau a chael dweud eu dweud dros ddyfodol eu cymuned.

**Amcanion Cynllun ar gyfer Cymdogaethau'r Barri**

**Mae pobl yn teimlo'n fwy diogel yn y Barri:** Bydd mynd i'r afael â throseddu ac ymddygiad gwrthgymdeithasol a chefnogi cynlluniau sy'n atal ac adsefydlu, yn cefnogi cydlyniant cymunedol, gan helpu pobl i deimlo'n ddiogel yn eu hardal.

**Mae pobl yn weithgar yn, ac yn falch o'u cymuned:** cefnogaeth i fentrau i wella iechyd a mynediad at wasanaethau iechyd a lles, gan wella manau cymunedol i alluogi cydleoli gwasanaethau sydd eu hangen ar bobl.

**Gall pobl ifanc gyflawni eu potensial:** cyfleoedd i gymryd rhan mewn chwaraeon, gweithgareddau creadigol a chadarnhaol i bobl ifanc sydd neu sydd mewn perygl o ymgysylltu, yn ogystal â chyfleoedd ehangach i bobl ifanc gymryd rhan mewn digwyddiadau a gwirfoddoli.

**Mae gan bobl lefydd bywiog i siopa, gweithio a mwynhau:** gwell maes cyhoeddus yng nghanol y dref a chanolfannau eraill, gwell manau gwyrdd, a chefnogaeth i'r celfyddydau, diwylliant a chynnig treftadaeth. Mynd i'r afael ag unedau gwag trwy gefnogi defnyddiau yn y cyfamser a gweithio gyda masnachwyr i ddarparu'r gefnogaeth sydd ei angen arnynt.

**Mae pobl yn teimlo'n fwy diogel yn y Barri:** Bydd ardaloedd canol y dref yn cael eu dylunio a'u rheoli i fod yn fwy diogel, gan gefnogi ymwelwyr a'r economi gyda'r nos.

**Mae pobl yn weithgar yn, ac yn falch o'u cymuned:** datblygu a chefnogi canolfannau cymunedol ac amwynderau lle nad oes llawer o ddarpariaeth ar hyn o bryd, gan gynnwys manau i gymdeithasu, dysgu a gwella lles.

**Gall pobl ifanc gyflawni eu potensial:** byddwn yn gweithio gyda phartneriaid i hyfforddi a mentora pobl ifanc i ennill cymwysterau, yn yr ysgol a'r gymuned.

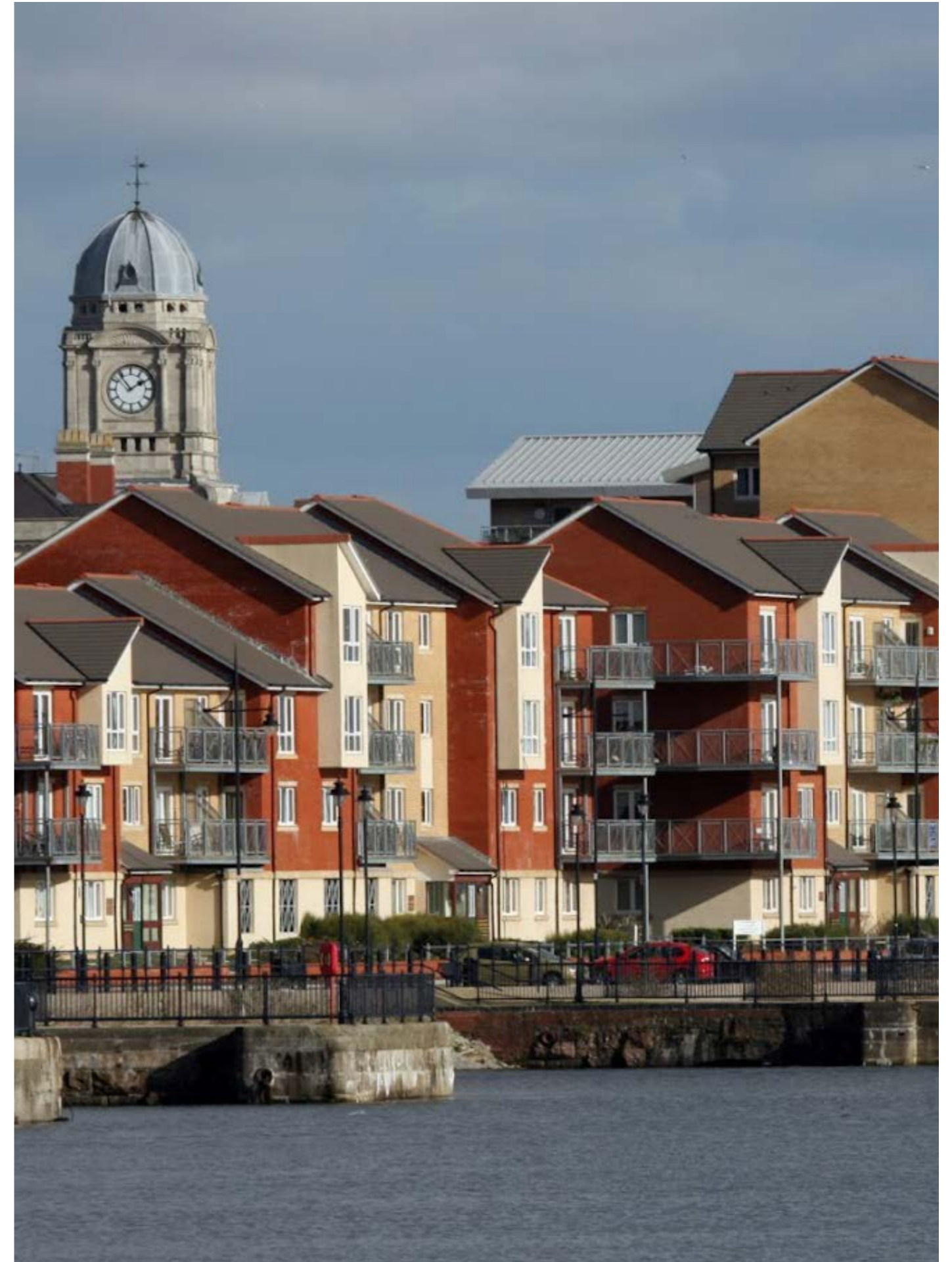
**Mae pobl yn weithgar yn, ac yn falch o'u cymuned:** bydd cymunedau'n cael eu cefnogi i ddatblygu a rheoli eu prosiectau eu hunain sy'n gwella lle maent yn byw neu i ddarparu gwasanaeth angenrheidiol.

**Mae gan bobl fynediad at swyddi o safon:** cymorth i bobl economaidd anweithgar i weithio, a byddwn yn gweithio gyda phartneriaid i gefnogi busnesau i ddechrau, tyfu a chynnal eu hunain.

## Canlyniadau hirdymor

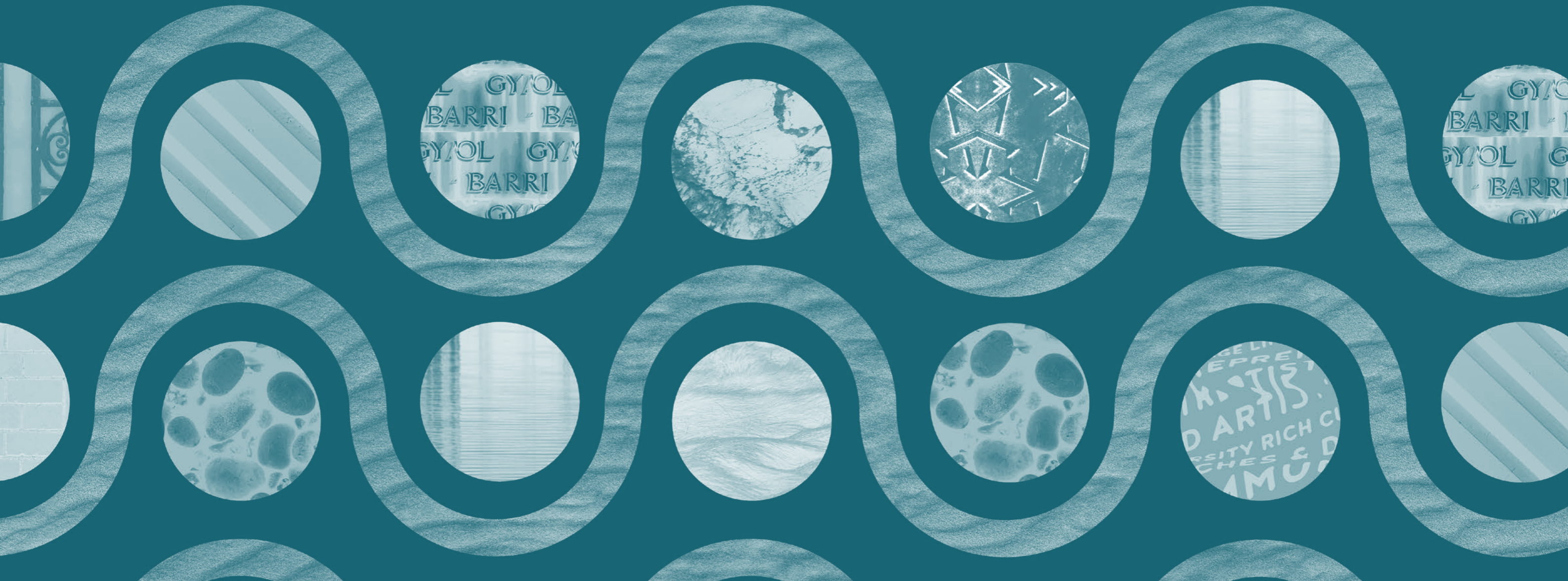
Mae yna lawer o ganlyniadau mewn golwg o'r buddsoddiad yn rhan o'r Cynllun ar gyfer Cymdogaethau, a byddwn yn edrych ar amrywiol ffynonellau data sy'n mesur canlyniadau fel Mynegai Amddifadedd Lluosog Cymru, i weld a oes gwelliannau ym meysydd iechyd, addysg a chyflogaeth. Mae yna hefyd arolygon blynyddol fel 'Dewch i Ni Siarad am Fywyd yn y Fro' sy'n ymdrin ag ystod o faterion gan gynnwys boddhad trigolion â'u hardal, a ydynt yn teimlo'n ddiogel, a yw eu hardal leol yn diwallu eu hanghenion, a ydynt yn gwirfoddoli ar hyn o bryd, sut maent yn symud o gwmpas, ac am eu hiechyd meddwl a chorfforol. Byddwn yn dewis canlyniadau i'w mesur ar gyfer pob ymyrraeth prosiect ond yn gyffredinol, mae'r rhain yn ganlyniadau cyffredinol yr hoffem eu cyflawni o ystyried yr amcanion a nodir uchod.

1. Bydd cymunedau yn y wardiau mwyaf amddifad yn y Barri yn hapusach ac yn iachach, gan gael mynediad hawdd at amwynderau lleol, gyda gwasanaethau hanfodol yn cael eu darparu iddynt yn eu hardal. Bydd ganddynt yr un cyfleoedd ag ardaloedd eraill o'r Barri i gymdeithasu, dysgu, siopa a chael mynediad at wasanaethau, ac mae ganddynt strwythurau ar waith i ddatblygu eu cymunedau ymhellach i'r dyfodol.
2. Bydd maes cyhoeddus y Barri yn lanach, wedi'i gynnal yn dda, gyda llwybrau mwy deniadol ar gyfer cerdded, a fydd yn annog mwy o bobl i gerdded i gyrchfannau a defnyddio eu cyfleusterau lleol.
3. Bydd y Barri yn teimlo'n fwy diogel, bydd ymddygiad gwrthgymdeithasol yn llawer llai a bydd manau cyhoeddus yn fwy diogel oherwydd mwy o weithgarwch a nifer yr ymwelwyr, a bydd manau i bobl ifanc lle gallant gymryd rhan mewn gweithgareddau sydd o ddiddordeb iddynt.
4. Bydd gan ganol y dref fwy o amrywiaeth o siopau a llai o unedau gwag; bydd economi gyda'r nos yn cefnogi mwy o fusnesau, a bydd mwy o drigolion yn defnyddio canol eu tref ar gyfer siopa a hamdden.
5. Bydd mwy o bobl ifanc yn cael cyfleoedd i fynd i ystod ehangach o yrfaeod a bydd ganddynt fynediad at hyfforddiant a llwybrau clir i ennill cymwysterau a chyflogaeth. Bydd pobl ifanc yn teimlo'n fwy cadarnhaol am aros yn y Barri ar ôl gadael yr ysgol neu raddio.



Datblygiad y Glannau

## 05. ALINIAD Â RHAGLENNI A BUDDSODDIADAU ERAILL



## 05. ALINIAD Â RHAGLENNI A BUDDSODDIADAU ERAILL

Mae'r gallu i gyfeirio £2m y flwyddyn tuag at flaenoriaethau cymunedol lleol yn y Barri yn rhoi cyfle unigryw i gysylltu ac atgyfnerthu prosiectau buddsoddi mawr eraill sydd eisoes yn dod i'r amlwg yn y dref a fydd yn trawsnewid y Glannau ymhellach ac yn atgyfnerthu'r Barri fel canolfan i fyw, gweithio, dysgu, ymweld â hi a mwynhau.

Mae tua £141m o fuddsoddiad cyfalaf wedi'i ymrwmo ar hyn o bryd gan bartneriaid yn y sector cyhoeddus yn unig i gyflawni newid trawsnewidiol yn y Barri gyda photensial ar gyfer buddsoddiad pellach gan y sector preifat mewn tai newydd a chyfleusterau eraill yn rhan o waith parhaus i adfywio'r Glannau.

**Mae cynlluniau buddsoddi allweddol ar gyfer y Barri yn cynnwys:**

- Buddsoddiad o £20m drwy Lywodraeth y DU ar gyfer prosiect Y Barri - Creu Tonau gan ddarparu Canolfan Chwaraeon Dŵr newydd, parc hir a gwaith seilwaith i hwyluso tua 60 o anheddau newydd a Chanolfan Fenter Swyddfa'r Barri
- Buddsoddiad o £40m i Gampws newydd y Glannau ar gyfer Coleg Caerdydd a'r Fro
- Tai cymdeithasol gwerth £20m a gwelliannau maes cyhoeddus i Borth y Gorllewin
- Buddsoddiad o £60m i ehangu Ysgol Uwchradd St Richard Gwyn
- Prynu archfarchnad gwerth £1m yng nghanol y dref at ddefnydd masnachol a chymunedol

Mae pob un o'r prosiectau hyn yn cyd-fynd â Nodau Strategol y Bwrdd a bydd y Bwrdd yn edrych i archwilio cyfleoedd pellach i sicrhau bod cymunedau lleol yn gallu cael mynediad hawdd at gyfleusterau newydd.



Campws Glannau'r Barri (CCAF)

Mae Cynllun Creu Lleoedd y Barri wedi'i gyhoeddi'n ddiweddar. Mae aliniad agos rhwng blaenoriaethau Cynllun Cymdogaethau'r Barri a blaenoriaethau Cynllun Creu Lleoedd y Barri (a restrir yn 4.12) a phedair strategaeth ofodol (gwelwch tud.41).

Bydd Cynllun Creu Lleoedd y Barri yn cael ei gyflawni drwy ystod o fecanweithiau ariannu gan gynnwys LIC Trawsnewid Trefi, Cronfa Teithio Llesol Cymru, Bargen Ddinesig Prifddinas-Ranbarth Caerdydd, cyllid Croeso Cymru, Cyllid Strwythurol Llywodraeth Cymru, i enwi ond ychydig. Fodd bynnag, nid yw'r Cyngor yn gyfrifol am gyflawni popeth a gynhwysir yn y Cynllun a bydd yn ceisio cydweithio i gefnogi sefydliadau eraill i fuddsoddi yn y Barri megis Trafnidiaeth Cymru, Bwrdd Iechyd Prifysgol Caerdydd a'r Fro, Cymdeithasau Tai, datblygwyr preifat a busnesau.



### 1 | Ail ffocysu Canol y Dref

Nod y Cynllun Creu Lleoedd yw cefnogi gweithgarwch yn y canol, gan atgyfnerthu rôl y canol fel calon y dref - lle ar gyfer siopa, adloniant, diwylliant a chymuned.

Bydd amrywio defnydd a gweithgareddau yng nghanol y dref yn rhoi mwy o resymau i fwy o bobl ymweld â chanol y dref ar wahanol adegau o'r dydd, gan hybu ymdeimlad o fywiogrwydd a chreu economi fwy bywiog gyda'r nos.



### 3 | Ynys y Barri

Mae'r Cynllun Creu Lleoedd yn bwriadu adfywio Ynys y Barri fel cyrchfan o bwys i ymwelwyr, gan adnewyddu ei henw da fel tref glan môr draddodiadol a gwella ansawdd ac amrywiaeth ei hatyniadau i fodloni disgwyliadau modern.

Bydd hyn yn cynnwys ystyried cyfl eoedd i ddarparu llety i ymwelwyr sy'n caniatáu arosiadau hirach a demograffeg ehangach o ymwelwyr, yn ogystal â chefnogi arlwy i ymwelwyr sy'n fwy cydgysylltiedig â'r ystod ehangach o gyrchfannau yn y Barri a'r Fro.



### 2 | Integreiddio Cymunedau

Mae'r Cynllun Creu Lleoedd yn bwriadu cefnogi integreiddio holl gymunedau'r Barri, gan ganolbwyntio ar wella canlyniadau i bobl yn y cymunedau mwyaf difreintiedig a sicrhau bod pawb yn cael cyfl e i gymryd rhan ym mywyd y dref.

Bydd gwelliannau i gyfl eusterau cymdogaethau yn chwarae rhan allweddol yn hyn, gan sicrhau bod gan bawb fynediad at wasanaethau lleol, siopau a manau agored yn eu hardal leol, yn ogystal â gwell mynediad at gyfl eusterau yng nghanol y dref a lleoliadau eraill.

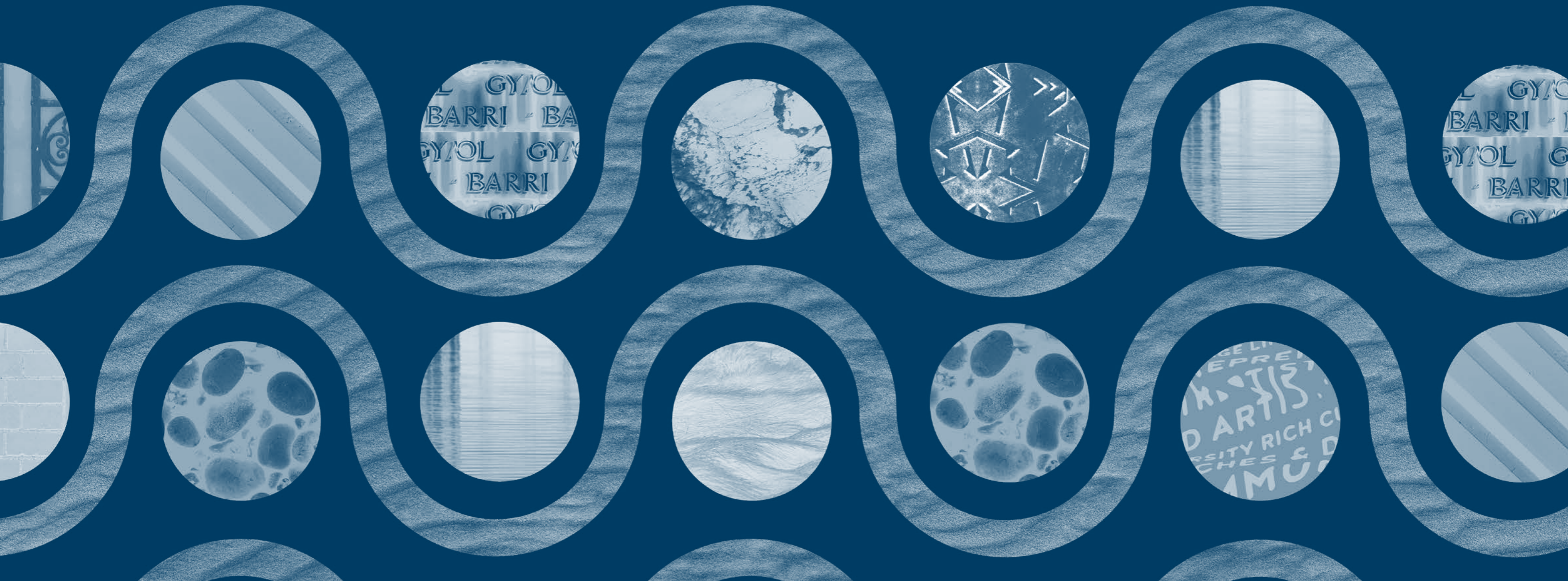


### 4 | Cysylltu'r Dref

Nod y Cynllun Creu Lleoedd yw creu teimlad cryfach o gysylltiad rhwng cyrchfannau ac asedau'r Barri, gan gynnwys Canol y Dref, y Stryd Fawr, y Glannau, Ynys y Barri, Traeth y Cnap a'r arfordir ehangach.

Gallai'r prif fannau cyrraedd i'r Barri, gan gynnwys y pedair gorsc reilffordd a'r meysydd parcio allweddol, gael eu cysylltu'n well â chyrchfannau a chymunedau'r dref, gan ei gwneud hi'n haws symud o gwmpas y Barri ar droed, ar feic neu ar drafnidiaeth gyhoeddus. Mae hyn hefyd yn cynnwys cefnogi gwelliannau i gysylltedd digidol, gan bontio'r profi ad digidol a ffisegol.

## 06. ARIAN CYFATEBOL A DENU BUDDSODDIAD



## 06. ARIAN CYFATEBOL A DENU BUDDSODDIAD

Bydd Bwrdd Cymdogaethau'r Barri yn anelu at fod yn greadigol ac yn rhagweithiol i wneud y mwyaf o fanteision hirdymor cyllid y Cynllun ar gyfer Cymdogaethau i'r Barri. Bydd hyblygrwydd y Cynllun ar gyfer Cymdogaethau yn sicrhau y gellir cefnogi ystod eang o brosiectau a mentrau a yrrir gan y gymuned – yn enwedig y rhai nad oes ffynonellau cyllid eraill ar gael, i weithredu fel cronfa 'dewis olaf'.

Ar y cyfan, fodd bynnag, byddwn yn ceisio defnyddio'r cyllid Cynllun ar gyfer Cymdogaethau i ddenu a datgloi cyllid cyfatebol a buddsoddiad ychwanegol.

Gall ymrwymiad cynnar, o leiaf 'mewn egwyddor', o gymorth ariannol gan Gynllun Cymdogaethau y Barri fod yn ddefnyddiol i sefydliadau sy'n gwneud ceisiadau ariannol eraill megis i'r Loteri neu Gyngor Celfyddydau Cymru. Fodd bynnag, bydd angen i'r rhain fod yn gyfyngedig o ran amser, yn amlwg wedi'u cynnig yn amodol ar sicrhau cyllid cyfatebol, a chael eu monitro'n agos i osgoi tarfu o ganlyniad i brosiectau posibl eraill yn cael eu heithrio.

Mewn manau eraill, bydd cyllid Cynllun ar gyfer Cymdogaethau ei hun yn cael ei ddefnyddio fel cyllid cyfatebol, gan helpu buddsoddiad arall i fynd ymhellach a datgloi prosiectau a mentrau a allai fod wedi colli momentwm. Gallai hyn gynnwys aliniad rhagweithiol ag arian A106 i ail-fuddsoddi yn y dref, cyllid bylchau gyda phartneriaid yn y sector preifat, sefydliadau sector cyhoeddus eraill gan gynnwys Cyngor Bro Morgannwg, Cyngor Tref y Barri, Prifddinas-Ranbarth Caerdydd a rhaglenni a ariennir gan Lywodraeth Cymru fel Trawsnewid Trefi.

### Datblygu Strategaeth Gwaddol Tymor Hwyl

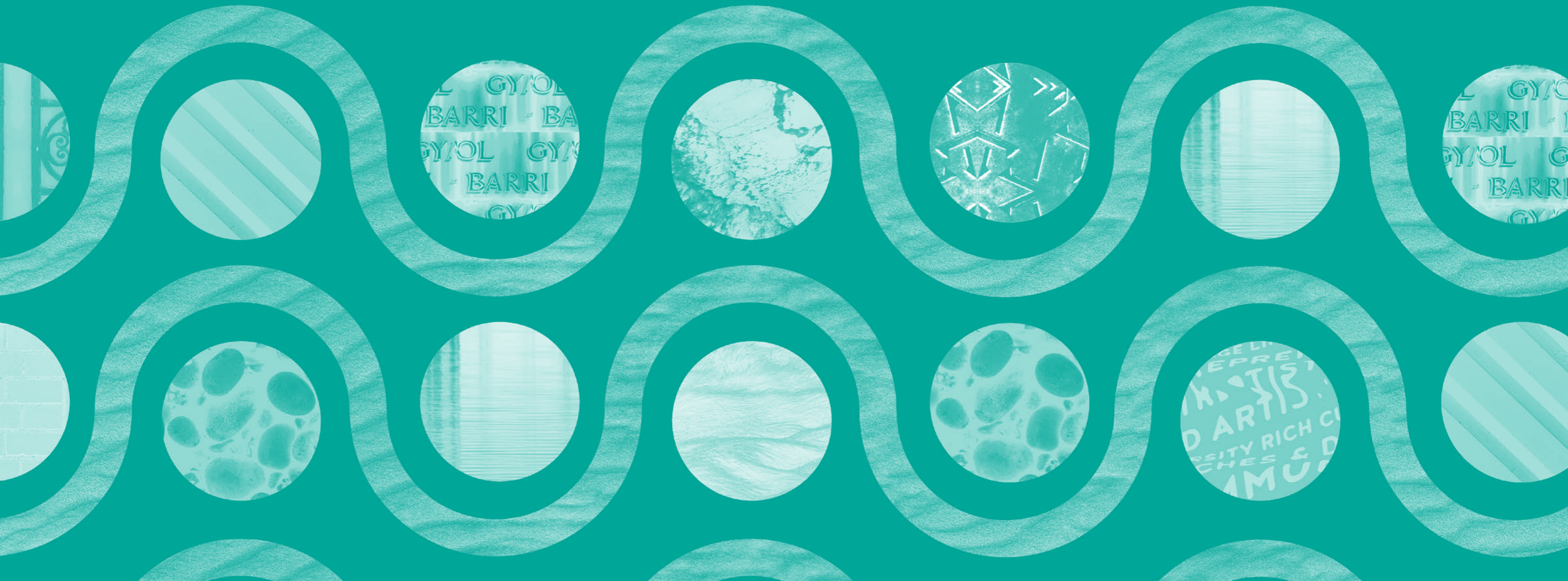
Mae Bwrdd Cymdogaethau'r Barri yn ymwybodol iawn y bydd llawer o fentrau cymunedol yn dibynnu ar gymorth cyllido refeniw yn fwy na buddsoddiad cyfalaf. Bydd datblygiad cyfalaf cychwynnol hefyd yn cael canlyniadau refeniw o ran costau rhedeg gweithredol, cynnal a chadw ac atgyweiriadau. Bydd y Bwrdd, felly, yn ceisio datblygu strategaeth waddol barhaus trwy fuddsoddiad cymunedol dethol a phriodol i gynhyrchu ffrydiau refeniw wedi'u hailgylchu i fuddsoddi ymhellach mewn prosiectau cymunedol a darparu cymorth yn y tymor hwyl yn ogystal â chynnydd gwerth posib yn y cyfalaf dros amser.

Bydd y Bwrdd yn ceisio datblygu'r strategaeth a sefydlu egwyddorion a strwythur clir gyda chymorth profiad Cyngor Bro Morgannwg o fentrau tebyg. Ni fydd y gronfa yn cael ei buddsoddi y tu allan i'r Barri a bydd yn dal i gael ei defnyddio i gyflawni yn erbyn Nodau Strategol y Bwrdd – er enghraifft caffael siopau gwag i gefnogi mentrau bach ac adfywio canol ein trefi, neu fuddsoddi mewn unedau busnes newydd i arallgyfeirio ein heconomi ac annog twf busnes tra hefyd yn cynhyrchu ffrwd refeniw ar gyfer buddsoddi pellach mewn prosiectau cymunedol.



Ffair Ynys y Barri

## 07. YMGYSYLLTU Â'R GYMUNED A RHANDEILIAID



## 07. YMGYSYLLTU Â'R GYMUNED A RHANDEILIAID

Cafwyd llawer iawn o ymgysylltu â'r gymuned eisoes dros y ddwy flynedd ddiwethaf, fel y'i hamlinellir yn 4.12, ac mae hyn yn cael ei drafod yn fanylach yn y cynllun 4 blynedd.

Yn ogystal â sefydlu Bwrdd Cymdogaeth, rydym hefyd wedi sefydlu grwpiau gweithredu thematig i gefnogi'r Bwrdd i ddatblygu a chyflawni ymriadau prosiectau. Dewiswyd aelodau o grwpiau gweithredu yn dilyn galwad gyhoeddus i drigolion y Barri i wneud cais i ymuno ac esbonnir rôl a phwrpas y grwpiau gweithredu yn nes ymlaen yn yr adran hon. Mae pob grŵp gweithredu yn cael ei gadeirio gan aelod o'r Bwrdd.

### 7.1 Cynllun ar gyfer Cymdogaethau'r Barri

Mae Bwrdd Cymdogaethau'r Barri yn cynnwys fîm talentog o gynrychiolwyr lleol, pobl fusnes ac arweinwyr cymunedol sy'n gweithio'n agos â chyrrff llywodraeth a thrigolion. Wedi'i gadeirio gan David Stevens, cyd-sylfaenydd a chyn Brif Swyddog Gweithredol Grŵp Admiral, aelodau'r Bwrdd yw:

**David Stevens** - Cyd-sylfaenydd a chyn-Brif Swyddog Gweithredol Grŵp Admiral

**Cyng. Lis Burnett** - Arweinydd Cyngor Bro Morgannwg

**Cyng. Bronwen Brooks** - Dirprwy Arweinydd Cyngor Bro Morgannwg ac Aelod Cabinet dros Leoedd Cynaliadwy, Arweinydd Cyngor Tref y Barri

**Matt Blumberg** - Trefnydd digwyddiadau a phreswlydd y Barri. Cadeirydd Grŵp Gweithredu Y Barri Gyda'n Gilydd

**Ch.Supt Marc Attwell** - Comander Heddlu De Cymru dros Gaerdydd a Bro Morgannwg. Cadeirydd Grŵp Gweithredu Diogelu'r Barri

**Innes Robinson** - Pennaeth Gweithredol Ysgolion Uwchradd Whitmore a Phencoedre. Cadeirydd Grŵp Gweithredu Dyfodol y Barri

**Fay Blakeley** - Ymgynghorydd Brandio a phreswlydd y Barri. Cadeirydd Grŵp Gweithredu Y Barri Bywiog

**Joe Castle** - Ymgynghorydd gwleidyddol a threfnydd gwirfoddolwyr yn y Baobab Bach CIC Barry Pantry. Cadeirydd Grŵp Gweithredu Cymunedau Ffyniannus y Barri

**Shirley Hodges** - Hanesydd lleol (Y Barri Fictoriaidd) a Chynghorydd Tref.

**James Scorey** - Is-Brifathro Cyllido a Chynllunio, Coleg Caerdydd a'r Fro.

**Kanishka Narayan AS**

### 7.2 Ffyrdd o weithio ac annibyniaeth

Ar hyn o bryd rydym yn drafftio Memorandwm Cyd-ddealltwriaeth rhwng y Bwrdd a'r Awdurdod Lleol i sefydlu perthynas waith effeithiol ar gyfer cyflawni'r rhaglen Cynllun ar gyfer Cymdogaethau. Bydd hyn yn nodi fframwaith cydweithredol i gyflawni Cynllun Llywodraeth y DU ar gyfer Cymdogaethau (2026–2036) yn y Barri. Bydd llwyddiant yn dibynnu ar gydweithrediad agored a thryloywder ymhlith yr holl bartïon.

Diben: Sefydlu partneriaeth effeithiol i ddylunio a gweithredu cynllun Cynllun Cymdogaethau'r Barri.

#### Bydd y Bwrdd:

- Yn datblygu gweledigaeth 10 mlynedd a chymeradwyo buddsoddiadau.
- Yn ymgysylltu â rhanddeiliaid a'r gymuned.
- Yn sicrhau bod cynigion yn ymarferol, wedi cael arian cyfatebol, ac yn cyd-fynd â strategaethau ehangach.

#### Bydd y Cyngor:

- Yn gweithredu fel y corff atebol am reoli cronfeydd.
- Yn cynnal diwydrwydd dyladwy ariannol a gwiriadau cydymffurfio.
- Yn goruchwyllo monitro, gwerthuso ac adrodd.
- Yn darparu cymorth ysgrifenyddiaeth a'r cyfryngau.

### 7.3 Sicrhau ymrwymiad

Bydd Cynllun y Barri ar gyfer Cymdogaethau yn cymryd dull ar lawr gwlad wedi'i arwain gan y gymuned i sicrhau ymrwymiad gan fusnesau lleol, trigolion a grwpiau cymunedol. Mae ein pum grŵp gweithredu yn cynnwys trigolion lleol, arweinwyr busnes, a sefydliadau cymunedol, wedi'u dewis am eu hangerdd a'u haliniad â nodau pob grŵp. Bydd yr aelodau hyn yn defnyddio eu perthnasoedd a'u rhwydweithiau presennol lle maent wedi adeiladu ymddiriedaeth i gael cynrychiolaeth agored a gonest gan y gymuned a sicrhau bod lleisiau pobl yn cael eu hystyried, eu clywed a'u hadlewyrchu wrth wneud penderfyniadau.

Mae'r grwpiau gweithredu yn gweithredu fel cysylltwyr - drwy gysylltu â grwpiau cymunedol, busnesau ac unigolion i gasglu syniadau, adborth a chefnogaeth. Mae hyn yn cael ei ategu gan y fîm staff aml-sgil, sy'n dod ag arbenigedd mewn ymgysylltu, hwyluso a gweithio mewn partneriaeth. Gyda'i gilydd, mae'r Bwrdd, grwpiau gweithredu, a thîm staff yn gyrru dull traws-sector, amlasiantaethol, gan sicrhau bod y prosiect yn gynhwysol, cydweithredol ac wedi'i wreiddio ym mlaenoriaethau cymunedau'r Barri.

### 7.4 Cyflwyno ymyrraethau

Bydd Bwrdd Cymdogaethau'r Barri a'r fîm staff yn goruchwyllo cyflawniad trwy broses strwythuredig sy'n sicrhau bod ymriadau yn parhau i gael eu harwain gan y gymuned. Bydd syniadau ar gyfer prosiectau yn cael eu cyflwyno gan y grwpiau gweithredu, sefydliadau partner, neu dimau staff ar ôl ymgynghori ac ymgysylltu â thrigolion lleol. (Efallai y bydd cynllun grant, mae hyn heb ei benderfynu eto.) Bydd yr holl gynigion yn cael eu gwirio yn erbyn y rhestr ymriadau y cytunwyd arnynt a'u hasesu gan ddefnyddio matrices i sicrhau aliniad â nodau a blaenoriaethau'r bwrdd. Bydd prosiectau cymeradwy wedyn yn cael eu rheoli gan y fîm staff (neu dîm arall y Cyngor fel y bo'n briodol) neu gan sefydliad partner. Bydd cyfranogiad cryf gan y gymuned yn y ffordd y caiff prosiectau'n cael eu cyflawni a'u cyd-gyflawni ochr yn ochr â sefydliadau partner. Mae'r dull hwn yn gwarantu bod ymriadau nid yn unig yn cael eu halinio'n strategol ond hefyd wedi'u llunio gan leisiau lleol a'u cyflwyno ar y cyd.

### 7.5 Ymgysylltu ac ymgynghori

Er mwyn sicrhau bod Cynllun y Barri ar gyfer Cymdogaethau yn parhau i gael ei arwain gan y gymuned drwy gydol ei gyfnod, byddwn yn parhau i ymgysylltu ac ymgynghori â thrigolion lleol a rhanddeiliaid allweddol drwy ddull strwythuredig a chynhwysol. Yn ganolog i hyn mae ein pum grŵp gweithredu, pob un wedi'i alinio ag un neu fwy o flaenoriaethau buddsoddi'r cynllun. Mae'r grwpiau hyn yn cynnwys aelodau wedi'u dethol o'r gymuned, a ddewiswyd am eu profiad byw, gwybodaeth leol, ac angerdd am y themâu maen nhw'n eu cynrychioli—boed hynny'n ieuencid, busnes, diogelwch, lles, neu gydlyniant cymunedol. Mae'r grwpiau gweithredu yn cael eu cadeirio gan aelodau'r Bwrdd a dyma nhw:

- **Diogelu'r Barri**  
Strydoedd, parciau a manau cyhoeddus diogel
- **Y Barri Bywiog**  
Rhoi bywyd newydd i lefydd y Barri i siopa, gweithio a mwynhau
- **Dyfodol y Barri**  
Swyddi, hyfforddiant a sgiliau newydd
- **Cymunedau Ffyniannus y Barri**  
Cymdogaethau Unedig yn adeiladu cymunedau cryfach
- **Y Barri Gyda'n Gilydd**  
Dathlu cymuned trwy ddiwylliant, celf, bwyd a chwaraeon

Mae aelodau'r grŵp gweithredu nid yn unig yn wirfoddolwyr ond yn gysylltwyr gweithredol o fewn y Barri. Byddant estyn allan at grwpiau lleol, rhwydweithiau a thrigolion i gasglu syniadau, adborth, a phryderon i lunio a mireinio prosiectau. Bydd yr allgymorth hwn yn cael ei gefnogi gan y fîm staff Cynllun y Barri ar gyfer Cymdogaethau, a fydd yn parhau i ymgysylltu â'r gymuned ehangach trwy ddigwyddiadau, arolygon a sesiynau wedi'u targedu mewn ysgolion, canolfannau cymunedol, a manau cyhoeddus ynghyd ag aelodau'r grŵp gweithredu. Mae'r ymgysylltiad parhaus hwn yn sicrhau bod y cynllun yn parhau i fod yn ymatebol, yn gynhwysol ac wedi'i wreiddio ym mlaenoriaethau trigolion y Barri, gyda llais cymunedol yn llywio cyflawni bob cam o'r ffordd.



Digwyddiad ymgysylltu â'r cyhoedd yn y Memo



## 08. LLYWODRAETHU

### 8.1 Strwythur llywodraethu

Bwrdd Cymdogaethau'r Barri yw'r corff sy'n gwneud penderfyniadau ar gyfer y rhaglen Cynllun ar gyfer Cymdogaethau.

Mae Bwrdd Cymdogaethau'r Barri yn cynnwys Arweinydd y Cyngor, a Dirprwy Arweinydd y Cyngor (sydd hefyd yn Arweinydd Cyngor Tref y Barri).

Gwahoddir Prif Weithredwr y Cyngor a Swyddog Adran 151 i gyfarfodydd y Bwrdd, yn ogystal â'r Pennaeth Lle (Cynllunio ac Adfywio).

Mae cyfansoddiad y Bwrdd yn sicrhau bod y Bwrdd yn hysbys iawn am strategaethau perthnasol, prosiectau mawr, a gwasanaethau lleol a fyddai'n effeithio ar benderfyniadau buddsoddi'r Bwrdd. Bydd aelodaeth y bwrdd yn cael ei adolygu i sicrhau y gellir gwneud penderfyniadau gyda dealltwriaeth o'r cyd-destun cyllido lleol a'r rhaglenni gwaith presennol ym maes adfywio, iechyd, plismona, addysg, gwasanaethau ieuencid ac iechyd.

Cytunir ar Femorandwm Cyd-ddealltwriaeth ar wahân sy'n cadarnhau'r rolau a'r cyfrifoldebau a'r berthynas barhaus rhwng Bwrdd Cymdogaethau'r Barri a Chyngor Bro Morgannwg fel corff atebol am y cyllid.

Cytunwyd am y tro na fydd y Bwrdd yn sefydliad cyfreithiol ffurfiol ond yn bartneriaeth anffurfiol gyda rhanddeiliaid cynrychioliadol sy'n gweithredu er budd gorau cymuned ehangach y Barri. Felly, ni fydd y Bwrdd ei hun yn derbyn cyllid ond bydd yn gwneud argymhellion clir ar gyfer cyfeiriad buddsoddi mewn ymgynghoriad â'r Grwpiau Gweithredu, y gymuned leol a rhanddeiliaid eraill. Bydd y Bwrdd yn ystyried y blaenoriaethau lleol hyn yng nghyd-destun llawn cynlluniau adfywio, cynllunio a chynlluniau gweithredol eraill ehangach a sefydlwyd gan Gyngor Bro Morgannwg. Bydd gofal hefyd yn cael ei gymryd i sicrhau cyflawniad realistig ac ymarferol o gynigion prosiect ac argaeledd cyllid cyfatebol, lle bo angen.

Cyngor Bro Morgannwg fydd y corff atebol am reoli'r cyllid ar ran Llywodraeth y DU a sicrhau cadw at ddiwydrwydd dyladwy ariannol; gan gynnwys asesu meini prawf Rheoli Cymhorthdal a chymhwysedd cyn rhyddhau cyllid grant i bartneriaid y prosiect.

Maes o law byddwn yn archwilio strwythurau llywodraethu eraill, er enghraifft cyfansoddi'r Bwrdd fel Cwmni Buddiannau Cymunedol (CBC) neu Sefydliad Elusennol Corfforedig (SEC) os gwelwn y byddai un o'r opsiynau llywodraethu hyn yn fanteisiol i gyflawni ein nodau.

### 8.2 Tryloywder Bwrdd Cymdogaethau'r Barri

Mae Bwrdd Cymdogaethau'r Barri wedi mabwysiadu Cylch Gorchwyl clir a Chod Ymddygiad sy'n cyd-fynd ag Egwyddorion Nolan o dryloywder a chyfrifoldeb am reoli arian cyhoeddus. Mae'r dogfennau cymeradwy wedi'u nodi yn Atodiad 1 ac yn cynnwys:

- Rolau a chyfrifoldebau, hawliau pleidleisio a chworwm
- Ymddygiad aelodau unigol, datganiadau buddiannau ac ymdrin â chwynion

Cyhoeddir y dogfennau hyn ar y wefan: [barry.cymru](http://barry.cymru). Mae'r Bwrdd yn cael ei hwyluso gan Swyddog Datblygu Rhaglenni a benodir gan y Cyngor, sy'n sicrhau bod gan bob aelod gopiâu o'r dogfennau hyn ac yn cwblhau ffurflen Datganiad o Ddiddordeb. Mae holl gyfarfodydd y Bwrdd yn cael eu cofnodi ac mae'r cofnodion hefyd yn cael eu cyhoeddi ar [barry.cymru](http://barry.cymru).

Bydd y Swyddog Datblygu Rhaglenni a'r Swyddogion Cyllid a Monitro yn gyfrifol am sicrhau bod pob prosiect yn cael ei gomisiynu a'i reoli yn unol â safonau Rheoli Arian Cyhoeddus. Fel yr amlinellir isod, mae prosesau caffael mewnol a fydd yn cael eu dilyn. Ar hyn o bryd rydym yn y broses o gytuno ar y matrices meini prawf ar gyfer dewis prosiectau i'w hariannu, a fydd yn cynnwys y meini prawf gwerth am arian a dichonoldeb, yn ogystal â sawl un arall.

### 8.3 Prosesau ar gyfer cymeradwyo buddsoddiad a rheoli gwariant

Mae'r ddogfen hon yn nodi'r strategaeth eang a'r fframwaith blaenoriaeth ar gyfer Cynllun y Barri ar gyfer Cymdogaethau ac mae'n fan cychwyn ar gyfer datblygu a buddsoddi prosiectau manylach. Ar ôl sefydlu'r rhaglen gyffredinol a'r cyfeiriad teithio yn seiliedig ar flaenoriaethau lleol a nodwyd, mae Bwrdd Cymdogaethau'r Barri wedi sefydlu pum Grŵp Gweithredu thematig i fynd i'r afael â meysydd y rhaglen yn fwy manwl a darparu cynllun buddsoddi pedair blynedd treigl i'w gyflwyno i'r Llywodraeth.

Mae'r Grwpiau Gweithredu thematig yn cynnwys rhanddeiliaid lleol sydd â diddordeb a gwybodaeth ym mhob thema a byddant yn cael y dasg o gynnal ymchwil ac ymgysylltu pellach i nodi prosiectau ymyrraeth posibl i'w hystyried gan y Bwrdd. Bydd y Bwrdd hefyd yn ymgysylltu â Bwrdd Lle y Barri wrth iddo ddechrau cyflwyno Cynllun Creu Lleoddedd y Barri.

Bydd y cyfuniad hwn o waith, ynghyd â'r cyllid cychwynnol tuag at brofi dichonoldeb a meithrin gallu lleol, yn sicrhau bod piblinell glir o brosiectau posibl yn cael eu nodi a'u craffu'n ofalus yng nghyd-destun llawn y Cynllun ar gyfer Cymdogaethau ar gyfer y Barri. Bydd y Grwpiau Gweithredu thematig yn cael eu hannog i ddatblygu syniadau am brosiectau ac o bosibl rheoli cynlluniau grant bach.

Mae'n bwysig nodi bod gan y Grwpiau Gweithredu hefyd ddogfennau Cylch Gorchwyl a Chod Ymddygiad sy'n egluro nad yw aelodau grwpiau gweithredu yn elwa yn bersonol o fod yn aelodau ac mae angen iddynt ddatgan unrhyw wrthdaro buddiannau.

Mae Bwrdd Cymdogaethau'r Barri yn ymwybodol o'r angen i gadw hyblygrwydd a grymuso cymunedau lleol i wneud y mwyaf o botensial cyllid Cynllun ar gyfer Cymdogaethau. Bydd angen taro cydbwysedd, fodd bynnag, wrth gynnal proses gymharol syml i ryddhau'r cyllid tra hefyd yn casglu digon o dystiolaeth i fodloni'r broses sicrwydd gwerth am arian a darparu tryloywder yn y penderfyniadau buddsoddi.

Wrth i brosiectau gael eu hadnabod, bydd y Bwrdd yn defnyddio matrices meini prawf i werthuso eu haddasrwydd ac i gynorthwyo'r Bwrdd i gymeradwyo prosiectau i'w hariannu. Bydd pro-forma prosiect syml yn cael ei dyfeisio i gasglu gwybodaeth gyson am bob cynllun a phrofi prosiectau yn erbyn set o feini prawf. Bydd pob prosiect yn cael ei asesu mewn proses dau gam:

1

Meini Prawf Cymhwysedd:

- A oes dystiolaeth o angen? A oes data mapio cymunedol neu ddata arall sy'n nodi her neu angen?
- A yw'r prosiect yn cyd-fynd ag un neu fwy o'r blaenoriaethau ar gyfer y Barri?

2

Meini Prawf Sgorio:

- **Effaith gymunedol:** A oes cyrhaeddiad eang gydag effaith gymedrol neu gyrhaeddiad wedi'i dargedu gydag effaith uchel. Beth yw canlyniad yr effaith? A oes manteision cymunedol ehangach? Bydd hyn yn cynnwys edrych ar a yw'r prosiect yn cynnwys partneriaid cymunedol neu wirfoddolwyr. Pa mor dda mae'n grymuso'r gymuned?
- **Gwerth am arian:** A yw'r gyllideb yn rhesymol ac yn gymesur â'r canlyniadau disgwylidiedig? Potensial i ddenu arian cyfatebol?
- **Hyfywedd hirdymor:** A yw'r prosiect yn adeiladu capasiti lleol? A ddaw'r prosiect yn hunangynhaliol?
- **Effeithiau ar y cyd ag ymyriadau eraill:** A oes cydweithrediad â sefydliadau cyrff cyhoeddus? A yw'r prosiect yn ategu ac yn cefnogi mentrau eraill?
- **\Dichonoldeb / cyflawnadwyedd:** A yw'r prosiect yn realistig ac yn gyraeddadwy? Pa mor hir fydd yn ei gymryd i gwblhau? A oes angen astudiaeth ddichonoldeb neu a oes angen camau eraill cyn ymrwymo arian?

Bydd ystyriaeth bellach yn cael ei roi ynghylch a ddylid pwysoli'r meini prawf.

Bydd mwy nag un llwybr i gyflwyno prosiectau gan gynnwys:

- Bydd Grwpiau Gweithredu Thematig yn datblygu cynigion prosiect i'w cyflwyno i'r Bwrdd i'w cymeradwyo/gwrthod. Mae'r Bwrdd yn bwriadu cyfarfod bob chwarter o Ebrill 2026 a bydd gan Grwpiau Gweithredu amserlen o gyfarfodydd i gynllunio eu gwaith.
- Gall Grwpiau Gweithredu Thematig gynnig i'r Bwrdd sefydlu cynllun grant i gyflawni ymyrraeth. Byddai'r Bwrdd yn cymeradwyo swm penodol ar gyfer y cynllun grant.
- Gall aelodau'r Bwrdd ddod â chynigion prosiect i'r Bwrdd i'w cymeradwyo/gwrthod.
- Bydd y Bwrdd yn gweithio'n uniongyrchol gyda phartneriaid sefydliadol gyda chyllid ac yn penderfynu ariannu ymyriadau ar y cyd.

Bydd prosiectau hefyd yn cael eu comisiynu mewn amrywiaeth o ffyrdd:

# 1.

Bydd prosiectau'n cael eu rheoli'n uniongyrchol gan Gyngor Bro Morgannwg a'u comisiynu drwy broses gystadleuol, yn dilyn canllawiau caffael y Cyngor. Mae yna opsiynau ar gyfer sefydlu Cytundebau Fframwaith/Systemau Prynu Dynamig, i symleiddio'r broses gaffael mewn sectorau penodol.

# 2.

Bydd prosiectau a ariennir drwy broses ymgeisio am grant yn cael eu monitro a bydd yn ofynnol i dderbynwyr grantiau ymrwmo i gytundebau cyllido grant ar wahân gyda Chyngor Bro Morgannwg. Bydd yn ofynnol i fuddiolwyr ddarparu tystiolaeth o sefydlogrwydd ariannol, cadarnhad o unrhyw arian cyfatebol sydd ei angen, gallu i gyflawni allbynnau prosiect a dangos gwerth am arian o'r buddsoddiad. Bydd y cytundeb cyllido hefyd yn nodi'r broses ar gyfer cymeradwyo taliadau fesul cam, y weithdrefn ar gyfer rheoli newid derbyniol, a allai fod yn amodol ar gymeradwyaeth gan y Bwrdd, a chadarnhad o unrhyw ddata monitro i'w gasglu.

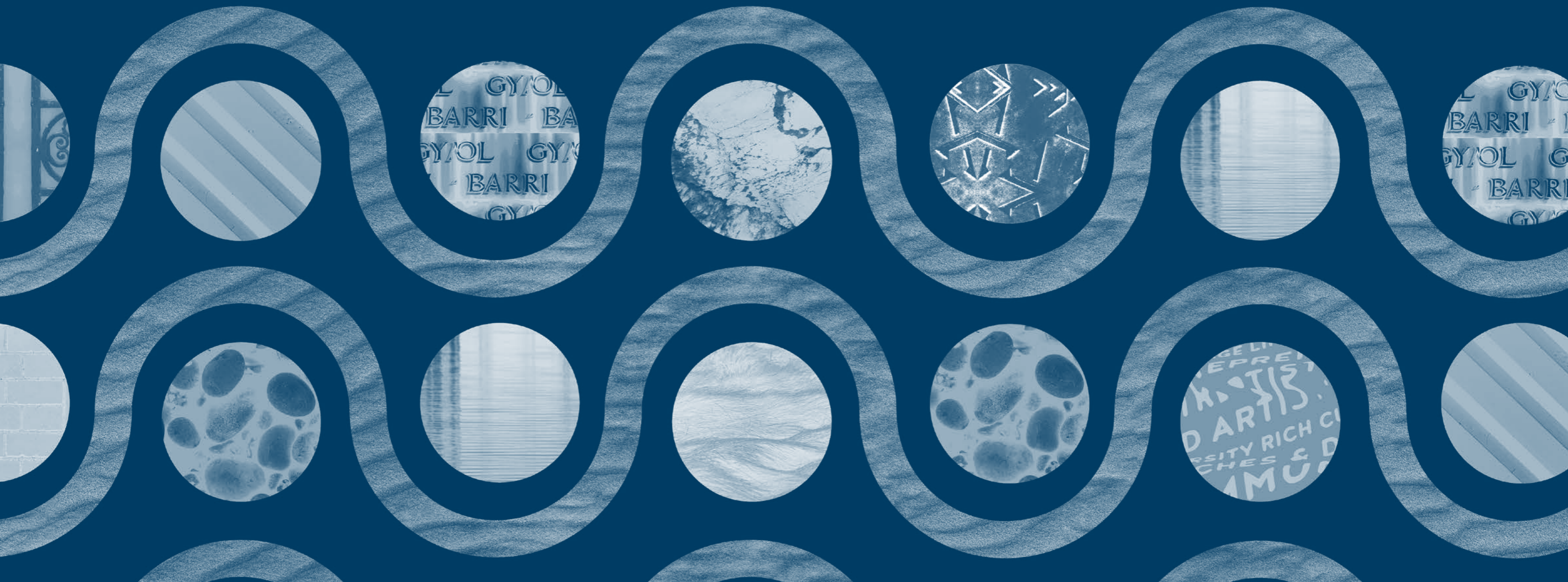
# 3.

Gall prosiectau a gomisiynir ac a reolir mewn cydweithrediad â sefydliadau eraill gynnwys dyfarniad uniongyrchol o dan amgylchiadau arbennig. Er enghraifft, os oes gan sefydliad hanes profedig o ddarparu gwasanaeth arbenigol ac mae'r Bwrdd yn dymuno eu comisiynu i ymestyn eu gwaith i faes arall.



Cerflun David Davies gan Alfred Gilbert RA

## 09. SICRWYDD



## 09. SICRWYDD

Cyngor Bro Morgannwg fydd y corff atebol am sicrwydd ariannol a chyflawni gwerth am arian wrth gyflawni Cynllun ar gyfer Cymdogaethau'r Barri. Bydd Bwrdd Cymdogaethau'r Barri yn cydymffurfio â phrosesau sicrwydd sefydledig y Cyngor ar gyfer ymdrin â grantiau a rhaglenni buddsoddi trydydd parti sy'n deillio o flynyddoedd o brofiad o ddarparu cyllid Ewropeaidd, CFFGDU, LUF a Llywodraeth Cymru. Mae prosesau effeithiol a chapasiti staff ar waith i reoli pob agwedd ar sicrwydd ariannol a chyfreithiol a chydymffurfiaeth â chyflawni i gefnogi'r Bwrdd a sefydliadau cymunedol. Sefydlwyd gweithdrefnau tebyg yn ddiweddar i reoli'r broses lywodraethu a sicrwydd ar gyfer darparu £14m o gyllid Cronfa Ffyniant Gyffredin y DU ym Mro Morgannwg.

Mae rhain yn cynnwys:

- Ffurflen gais am gyllid prosiect – gan gynnwys gwybodaeth sy'n ofynnol am gyd-fynd ag amcanion, rhesymau pam mae angen cyllid, tystiolaeth o ariannu cyfatebol/cynnydd, a manylion ymgeisydd/sefydliad.
- Proses adolygu prosiect – gan gynnwys dilysu, asesu risg a gweithdrefnau gwirio hunaniaeth.
- Hysbysiad cytundeb cyllido – gan gynnwys y telerau ac amodau a gymhwysir, dangosyddion perfformiad a gofynion monitro.
- Proses hawlio cyllid a thynnu cyllid i lawr – gan gynnwys tystiolaeth o wariant yn erbyn costau cymwys, cynnydd yn erbyn allbynnau a thargedau canlyniadau a gymhwysir pan fydd cyllid yn cael ei ddosbarthu'n raddol.

Yn ddiweddar, mae'r Cyngor wedi sefydlu byrddau lleoedd ar gyfer y pedair tref ym Mro Morgannwg, gan ddenu timau prosiect aml-ddisgyblaethol at ei gilydd i oruchwylio cyflwyno prosiectau a rhaglenni cyllido ym Mro Morgannwg. Pan fo prosiect cydweithredol neu bartneriaeth rhwng Bwrdd Cymdogaethau'r Barri a'r Cyngor, bydd y prosiect yn cael ei graffu gan Fwrdd Lle y Barri. Mae Bwrdd Lle y Barri yn cynnwys uwch swyddogion sy'n gallu darparu asesiad technegol cychwynnol a sicrwydd llywodraethu prosiectau. Yna bydd Panel Cyngori ar Fuddsoddi yn darparu'r craffu annibynnol angenrheidiol ar gynigion prosiect i sicrhau cydymffurfiaeth lawn, lliniaru risg ac ystyried gwerth am arian o'r buddsoddiad grant arfaethedig. Byddai'r Panel hwn hefyd yn darparu cyngor ar yr holl brif gynigion buddsoddi y mae Bwrdd Cymdogaethau'r Barri yn penderfynu eu cymeradwyo.



Wal ddringo, Promenâd Ynys y Barri



Tŷ Pwmp



Golygfa ar draws Môr Hafren o Bentir y Brodyr

